



Contrat de Ville 2015-2020

Quartier de la RESIDENCE à CHAUNY

PROGRAMMATION 2019



Contenu

PERIMETRE DU QUARTIER POLITIQUE DE LA VILLE « LA RESIDENCE »	3
LES PRIORITES D'INTERVENTION POUR 2019	4
• LE PILIER « COHESION SOCIALE » :	4
• LE PILIER « EMPLOI, DEVELOPPEMENT ECONOMIQUE »	4
• LE PILIER « HABITAT - CADRE DE VIE » :	4
1) PROGRAMMATION FINANCIERE 2019	5
2) SYNTHESE DES FICHES-PROJETS DES OPERATEURS	9
2.1 LE PILIER « COHESION SOCIALE »	9
<i>Les familles de l'Aisne- Parcours de parentalité</i>	<i>10</i>
<i>Les familles de l'Aisne- Réseau parents ++</i>	<i>11</i>
<i>Ville de CHAUNY- Apprentissage du français.....</i>	<i>13</i>
<i>Ville de CHAUNY- Permanence d'écoute et de soutien aux familles.....</i>	<i>14</i>
<i>Archipop- Mémoire des quartiers- Mémoires des villes.....</i>	<i>15</i>
<i>Association petits et gros mots-Ma vie, mon quartier, notre œuvre</i>	<i>17</i>
<i>Conseil Citoyen- Aide aux devoirs</i>	<i>19</i>
<i>Centre Social (Loisirs et culture)- Animation de proximité.....</i>	<i>21</i>
<i>Artothèque de l'Aisne- L'artothèque de l'Aisne dans les quartiers</i>	<i>22</i>
<i>Maison des jeunes et de la culture- Le panier des 4 saisons</i>	<i>23</i>
<i>Les concerts de poche- Tous en chœur.....</i>	<i>25</i>
<i>COCIC- Formation musicale pour la mise en place d'un mini orchestre.....</i>	<i>28</i>
<i>La Ligue de l'Enseignement- Les rencontres culturelles</i>	<i>29</i>
<i>Réseau CANOPE- Apprivoiser les écrans</i>	<i>30</i>
<i>Tergnier Game Show Association- Tergnier Game Show.....</i>	<i>31</i>
<i>Conseil Citoyen - FEM'S.....</i>	<i>32</i>
<i>Ville de CHAUNY - Village de la prévention et de la sécurité routière.....</i>	<i>33</i>
<i>ANPS - Accès et accompagnement personnalisé aux soins et à la santé.....</i>	<i>34</i>
<i>CIJ de L' AISNE- Prévention santé risques auditifs</i>	<i>35</i>
<i>Association Eco& logique- Ma santé au naturel.....</i>	<i>36</i>
<i>Lycées publics de CHAUNY- Point Ecoute.....</i>	<i>38</i>
<i>France Victimes- Point d'accès aux droits.....</i>	<i>39</i>
<i>CIDFF- Service d'aide aux femmes victimes de violences sexistes.....</i>	<i>40</i>
2-2 LE PILIER « EMPLOI, DEVELOPPEMENT ECONOMIQUE »	42
<i>MEF- Plate forme mobilité</i>	<i>43</i>
<i>Mairie de CHAUNY- Aide au permis de conduire</i>	<i>44</i>
<i>Aide au développement personnel- Se préparer à l'emploi</i>	<i>45</i>
<i>CFP02- Mobilisé pour mon insertion professionnelle.....</i>	<i>46</i>
<i>BGE PICARDIE- Accès aux savoirs de base</i>	<i>49</i>
<i>Association Petits et Gros mots- Projet SAS Ecrire pour cheminer vers soi, Ecrire pour cheminer vers l'autre.....</i>	<i>51</i>
<i>Pass à l'acte- Renforcer l'accès à l'emploi dans les quartiers</i>	<i>53</i>
<i>OSC- Le numérique et l'emploi</i>	<i>54</i>
<i>Positive Planet- Quartiers d'avenir</i>	<i>55</i>
<i>BGE PICARDIE- Sensibilisation, émergence de projet et soutien à l'entrepreneuriat.....</i>	<i>57</i>
2-3- LE PILIER « HABITAT ET CADRE DE VIE ».....	58
<i>Ville de CHAUNY- GUP</i>	<i>59</i>
<i>Association Eco& Logique- Sensibilisation, émergence de projet et soutien à l'entrepreneuriat</i>	<i>60</i>
<i>Lycée Robert Schuman- Je suis fier d'embellir mon quartier</i>	<i>62</i>
<i>Conseil Citoyen- Fleurissements des immeubles.....</i>	<i>63</i>
<i>Accorderie- Pour une accorderie dans le pays chaunois</i>	<i>64</i>

Périmètre du Quartier Politique de la Ville « LA RESIDENCE »

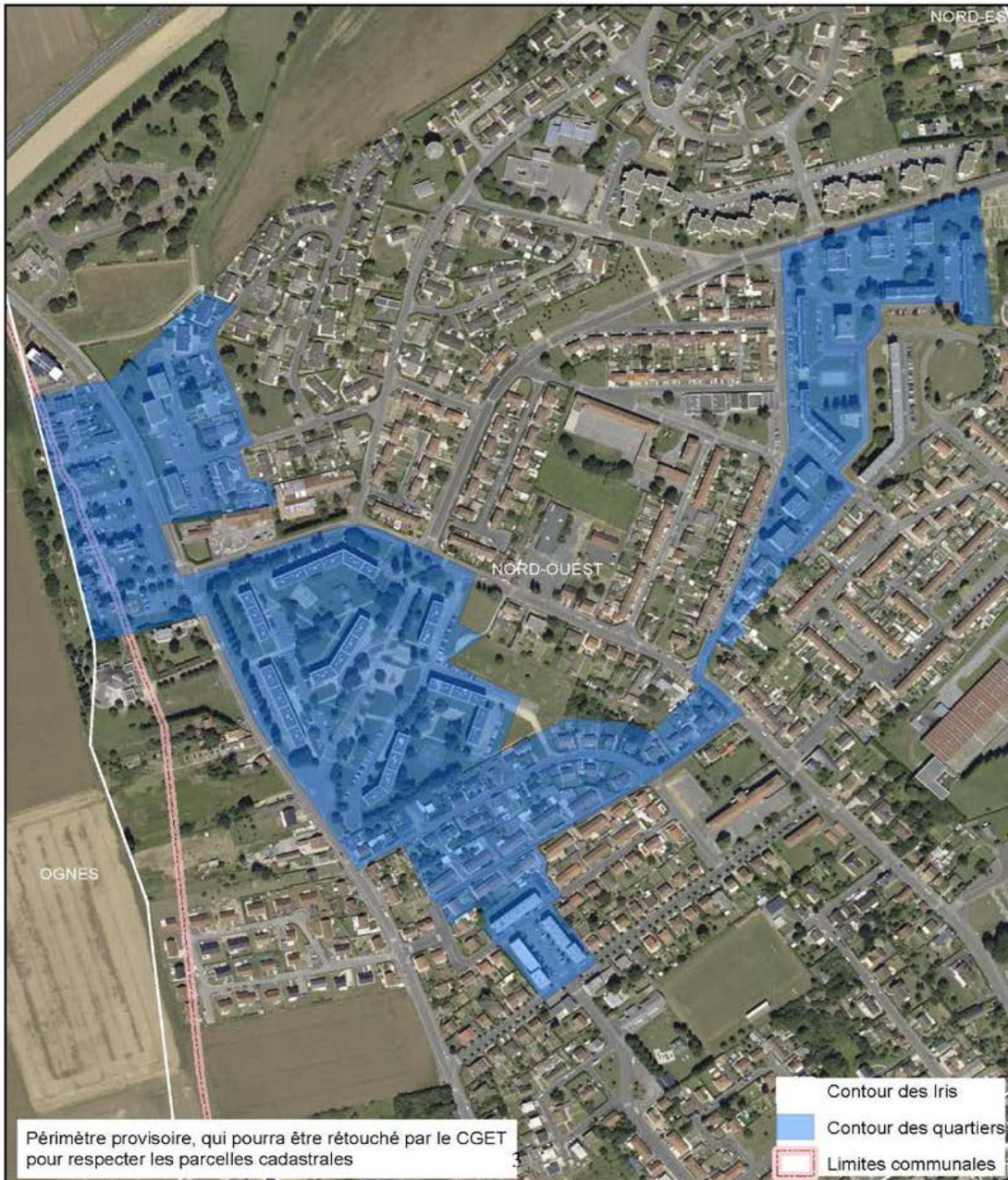


Département : Aisne

Commune : Chauny

Communauté d'Agglomération Chauny- Tergnier La Fère

Quartier : Quartier De La Résidence



Source : BD ORTHO@IGN - CGET

1:4 660

Ce périmètre concerne : Square des Linières – Boulevard de Bad Köstritz (Immeubles Oise, Escaut et Aisne) – Rue Pablo Casals (du n°6 au n°8 – du n°13 au n°19 – Immeubles Berry, Flandres et Poitou) – Rue Salvador Allendé (du n°1 au n°15) – Rue Robert Schuman – Rue Albert Einstein – Allée des Marguerites – Allée des Glycines – Square des Anciens Combattants – Avenue Henry Dunant (côté pair) – Rue du Docteur Torchaussée – Rue Léo Lagrange – Rue Armand Guillot – Rue Aimé Carpentier – Rue Léon Blum.

LES PRIORITES D'INTERVENTION POUR 2019

3 axes majeurs d'intervention :

- **Le pilier « cohésion sociale » :**

- Axe stratégique : « Education, sport et Culture »

- Soutien à la parentalité
- Réaffirmer la place de l'Ecole de la République
- Favoriser l'accès à la culture, aux activités physiques et sportives
- Eduquer et sensibiliser les jeunes à la sécurité routière

- Axe stratégique « Santé »

- Faire de la santé un facteur de bien être
- Promouvoir la santé en travaillant sur l'hygiène de vie au quotidien
- Lutter contre les conduites addictives

- Axe stratégique « Lutter contre les discriminations pour l'accès aux droits »

- Favoriser l'accès au droit

- **Le pilier « emploi, développement économique »**

- Axe stratégique : « Emploi et développement économique »

- Améliorer l'accès des jeunes à l'emploi
- Renforcer l'accès à l'emploi dans les quartiers
- Se mobiliser pour créer les conditions d'un développement économique dans et pour les quartiers
- Favoriser l'accès au droit et à l'engagement civique par l'offre des missions d'intérêt général aux jeunes (16/25 ans)

- **Le pilier « habitat - cadre de vie » :**

- Axe stratégique : « Habitat et cadre de vie »

- Favoriser le mieux vivre ensemble
- Favoriser et soutenir les dynamiques et les initiatives des habitants

1) Programmation financière 2019

Le Contrat de Ville de CHAUNY comporte 38 actions. Elles sont portées majoritairement par les associations, ensuite par la Ville de CHAUNY, et enfin par un établissement public et un établissement scolaire.

N° Action	PORTEURS	OPERATIONS	PILIER	Ss-thème	AN /R	Territoire	COUT DE L'ACTION	ETAT CGET 2019 sollicité	ETAT CGET 2019 proposé	FONDS EUROPEENS 2019 sollicité	CONSEIL REGIONAL 2019 demandé	CA-CTLF 2019 sollicité	CA-CTLF 2019 proposé	Chauny 2019 sollicité	Chauny 2019 proposé	BAILLEURS SOCIAUX 2019 proposé	CAF 2019
TOTAL GENERAL							796 049 €	230 327 €	88 000 €	83 555 €	36 500 €	90 354 €	53 438 €	43 833 €	24 033 €	18 000 €	14 300 €
TOTAL - ÉDUCATION SPORT ET CULTURE					17		347 930 €	120 014 €	35 900 €		7 000 €	32 984 €	20 000 €	21 533 €	9 933 €	12 000 €	12 000 €
1	FAMILLES DE L' AISNE	CTLF Parcours de parentalité	Cohésion Sociale	Parentalité	R	Chauny Tergnier La Fère	33 500 €	18 000 €	6 000 €			5 000 €	2 000 €	2 000 €	1 000 €		6 000 €
2	FAMILLES DE L' AISNE	PARENTS++ Réseau de parentalité TCLF	Cohésion Sociale	Parentalité	AN	Chauny Tergnier La Fère	36 000 €	8 400 €	Non retenu			4 500 €		2 000 €			6 000 €
3	VILLE DE CHAUNY	Apprentissage du Français	Cohésion Sociale	Éducation	R	Chauny	12 000 €	3 000 €	1 500 €								
4	VILLE DE CHAUNY	Permanence d'écoute et de soutien aux familles	Cohésion Sociale	Parentalité	AN	Chauny	5 600 €	1 600 €									
5	ARCHIPOP	Mémoire des Quartiers	Cohésion Sociale	Culture	AN	Chauny Tergnier La Fère	29 000 €	12 000 €	6 000 €		5 000 €		5 000 €	2 500 €	2 500 €		
6	ASSOCIATION PETITS GROS MOTS	Ma vie, mon quartier, notre oeuvre	Cohésion Sociale	Culture	AN	Chauny Tergnier La Fère	7 860 €	3 930 €	A voir					983 €	983 €		
7	CONSEIL CITOYEN	Aide aux devoirs	Cohésion Sociale	Éducation	R	Chauny	15 500 €	4 000 €	1 000 €		1 000 €			2 500 €	2 000 €	A voir	

8	LOISIRS ET CULTURE	Animations de Proximité	Cohésion Sociale	Lien social	AN	Chauny La Fère	24 480 €	12 000 €	Non retenu sur Chauny					4 100 €			
9	ARTOTHEQUE DE L' AISNE	L'Artothèque de l'Aisne dans les quartiers	Cohésion Sociale	Culture	AN	Chauny Tergnier La Fère	4 800 €	1 500 €	1 500 €			1 500 €	1 500 €				
10	MAISON DES JEUNES ET DE LA CULTURE	Le panier des 4 Saisons (panier culturel solidaire)	Cohésion Sociale	Culture	AN	Chauny	30 150 €	14 250 €	4 000 €			5 000 €	2 500 €	6 000 €	2 000 €		
11	CONCERTS DE POCHE	Tous en Chœur !	Cohésion Sociale	Culture	R	Chauny Tergnier La Fère	59 500 €	14 500 €	7 000 €			3 500 €	3 500 €			6 000 €	
12	CONSEIL CITOYEN DE CHAUNY	Formation musicale pour mini-orchestre et chorale intergénérationnelle	Cohésion Sociale	Culture	R	Chauny	10 200 €	2 000 €	1 000 €		1 000 €	600 €	500 €			4 000 €	
13	LIGUE DE L'ENSEIGNEMENT	Les rencontres culturelles	Cohésion Sociale	Culture et expression artistique	R	Chauny Tergnier La Fère	34 300 €	13 000 €	5 000 €			10 000 €	5 000 €				
14	RESEAU CANOPE	Apprivoiser les écrans	Cohésion Sociale	Éducation et Numérique	AN	Chauny	5 750 €	1 450 €	1 400 €					1 450 €	1 450 €		
15	TERGNIER GAME SHOW ASSOCIATION	Tergnier game show	Cohésion Sociale	Lien social et Participation des jeunes	AN	Chauny Tergnier La Fère	6 290 €	2 884 €	Non retenu			2 884 €					
16	CONSEIL CITOYEN DE CHAUNY	FEM'S	Cohésion Sociale	Sport	R	Chauny	4 100 €	1 500 €	1 500 €							2 000 €	
17	VILLE DE CHAUNY	Village de la Prévention et de la Sécurité Routière	Cohésion Sociale	Éducation et Sécurité Routière	AN	Chauny	28 900 €	6 000 €									
TOTAL - SANTÉ					4		50 064 €	19 804 €	11 600 €		11 000 €			8 200 €	4 500 €		
18	A.N.P.S.	Accès et accompagnement personnalisé aux soins et à la santé	Cohésion Sociale	Santé	R	Chauny Tergnier La Fère	35 500 €	15 500 €	10 000 €		11 000 €			5 000 €	4 000 €		

19	CIJ DE L' AISNE	Prévention Santé Risques Auditifs	Cohésion Sociale	Santé	AN	Chauny	4 034 €	1 804 €	1 600 €								
20	LYCEES PUBLICS DE CHAUNY	Point Ecoute	Cohésion Sociale	Éducation	R	Chauny	7 830 €	2 500 €	A voir					500 €	500 €		
21	ASSOCIATION ECO & LOGIQUE	Ma santé au naturel	Cohésion Sociale	Santé	AN	Chauny	2 700 €		Non retenu					2 700 €			
TOTAL - LUTTE CONTRE LES DISCRIMINATIONS POUR L'ACCÈS AU DROIT					2		27 728 €	8 338 €	6 000 €			2 500 €	2 500 €	5 000 €	4 500 €		
22	FRANCE VICTIMES 02	Point d'accès au droit Chauny	Cohésion Sociale	Prévention et lutte contre les discriminations	R	Chauny	9 738 €	4 238 €	2 000 €			2 500 €	2 500 €	3 000 €	2 500 €		
23	C.I.D.F.F. 02	SAVS (Service d'Aide aux Femmes Victimes de Violences Sexistes, information juridique et soutien psychologique)	Cohésion Sociale	Prévention et lutte contre les discriminations	R	Chauny Tergnier La Fère	17 990 €	4 100 €	4 000 €					2 000 €	2 000 €		
TOTAL - EMPLOI					10		298 012 €	58 471 €	32 500 €	83 555 €	10 500 €	54 870 €	30 938 €				
24	M.E.F. DU PAYS CHAUNOIS	Plateforme mobilité	Emploi et développpt économique	Emploi	AN	Chauny Tergnier La Fère	161 191 €	12 500 €	10 000 €	83 555 €		19 136 €	15 000 €				
25	VILLE DE CHAUNY	Aide au permis de conduire	Emploi et développpt économique	Emploi	R	Chauny	5 000 €	2 000 €	2 000 €								
26	AIDE AU DEVELOPPEMENT PERSONNEL	Se préparer à l'emploi	Emploi et développpt économique	Emploi	AN	Chauny Tergnier La Fère	20 700 €	7 500 €	Non retenu			6 600 €					
27	CFP 02	Mobilisé pour mon insertion professionnelle	Emploi et développpt économique	Emploi	AN	Chauny	32 427 €	8 500 €	8 000 €			4 800 €	4 800 €				
28	BGE PICARDIE	Accès aux savoirs de base	Emploi et développpt économique	Emploi	AN	Chauny Tergnier La Fère	8 000 €	4 000 €	Non retenu			4 000 €					

29	ASSOCIATION PETITS GROS MOTS	Projet SAS Insertion. Ecrire pour cheminer vers soi. Ecrire pour cheminer vers l'autre	Emploi et développpt économique	Emploi	AN	Chauny Tergnier La Fère	13 892 €	6 946 €	Abandon du porteur de projet			6 946 €					
30	COMPAGNIE PASS' A L'ACTE	Renforcer l'accès à l'emploi dans les QPV	Emploi et développpt économique	Emploi	AN	Chauny Tergnier	8 550 €	4 275 €	3 000 €			2 138 €	2 138 €				
31	OFFICE SOCIO-CULTUREL	Le numérique et l'emploi	Emploi et développpt économique	Emploi	R	Chauny	19 373 €	3 500 €	2 500 €		5 000 €	5 000 €	5 000 €				
32	POSITIVE PLANETE	Quartiers d'Avenir	Emploi et développpt économique	Emploi	R	Chauny Tergnier La Fère	20 379 €	5 000 €	3 000 €		5 000 €	2 000 €	2 000 €				
33	BGE PICARDIE	Sensibilisation, émergence de projets et soutien à l'entrepreneuriat	Emploi et développpt économique	Emploi	AN	Chauny Tergnier La Fère	8 500 €	4 250 €	4 000 €			4 250 €	2 000 €				
TOTAL - CADRE DE VIE					5		72 315 €	23 700 €	2 000 €		8 000 €			9 100 €	5 100 €	6 000 €	2 300 €
34	VILLE DE CHAUNY	Gestion urbaine de proximité	Cadre de vie	Lien social et cadre de vie	AN	Chauny	16 165 €	5 000 €	A voir		5 000 €						
35	ASSOCIATION ECO & LOGIQUE	J'apprends dans mon logement	Cadre de vie	Logement et Habitat	R	Chauny	17 300 €	6 000 €	2 000 €				4 500 €	4 500 €	4 500 €	2 300 €	
36	LYCEE ROBERT SCHUMAN	Je suis fier d'embellir mon quartier	Cadre de vie	Habitat et cadre de vie	R	Chauny Tergnier La Fère	7 000 €	450 €	Non retenu		3 000 €		1 000 €				
37	CONSEIL CITOYEN DE CHAUNY	Fleurissement des immeubles	Cadre de vie	Habitat et cadre de vie	AN	Chauny	2 100 €						600 €	600 €	1 500 €		
38	POUR UNE ACCORDERIE EN PAYS CHAUNOIS	Mise en place d'une accorderie	Cadre de vie	Lien social et cadre de vie	AN	Chauny Tergnier La Fère	29 750 €	12 250 €	Non retenu				3 000 €				

2) SYNTHÈSE DES FICHES-PROJETS DES OPÉRATEURS

2.1 Le pilier « Cohésion Sociale »

PILIER COHESION SOCIALE- Parentalité

Les familles de l'Aisne- Parcours de parentalité

ACTION NOUVELLE OU RECONDUCTION : RECONDUCTION

PILIER : COHESION SOCIALE

TERRITOIRE : Chauny- Tergnier- La Fère

Description

Objectifs de l'action :

Au regard des constats partagés identifiant les difficultés rencontrées par un nombre croissant de familles dans leur diversité pour l'exercice de leur fonction de parents et des difficultés à faire valoir leur autorité, il s'agit de concourir en lien avec d'autres acteurs partenaires à leur donner de nouvelles forces pour répondre à leurs problématiques, de participer à donner tout son sens à la famille dans son rôle de transmission des valeurs et de ses obligations dans le cadre défini par la CAF en référence à la charte nationale dans l'intérêt de l'enfant.

L'objectif stratégique des actions placées sous le concept Parcours de parentalité est de renforcer le pouvoir d'agir des parents, dans une logique de FAIRE AVEC pour leur donner de nouvelles forces afin de surmonter leurs problématiques dans leur rôle parental et éducatif, de faire émerger et valoriser leurs compétences. La finalité est l'intérêt de l'enfant en lui offrant un cadre familial porteur de valeurs, constructeur de son équilibre et de ses chances dans la société et au final faire des parents les premiers éducateurs de leurs enfants.

Descriptif de l'action:

Par sa présence sur le terrain et ses actions, Familles de l'Aisne dispose d'une vue d'ensemble des situations, des besoins et des attentes des familles les plus fragiles, en lien avec les partenaires locaux. Pour une meilleure visibilité, les actions sont maintenant réunies sous le concept de parcours de parentalité assurant une cohérence et une progressivité dans l'implication des participants. Dans une logique de progressivité, le parcours de parentalité se décline en rencontres individuelles sur RV avec la référente parentalité ou la psychologue de l'association, en conférences débats informatives animées par la psychologue, en ateliers d'approfondissement de sujets liés à l'équilibre familial (ex : charge mentale, sophrologie et harmonie familiale, l'attachement ...), et enfin des ateliers participatifs (groupes de parole, ateliers d'écriture, théâtre...).

Les actions du parcours parentalité sont menées par des intervenantes professionnelles de la parentalité, apportant un éclairage théorique et pratique sur les différentes préoccupations parentales.

Indicateurs

Nombre total de familles (10)– Nombre de bénéficiaires par sexe, par tranche d'âge, par catégorie de publics –
Taux de satisfaction (80%)– Taux d'implication des familles (60%)

Budget - Dépenses

Compte	Libellé opération	Financier	Montant
Achats	autres matières et fournitures		1200,00
Autres services extérieurs	rémunérations intermédiaires et honoraires		18 050,00
Autres services extérieurs	Publicité, déplacement et frais de mission		4856,00
Charges de personnel	rémunérations des personnels		6580,00
Dotation aux amortissements	Dotation aux amortissements		1314,00
Charges indirectes	Charges fixes de fonctionnement		1500,00
		TOTAL	33 500 €

Budget - Recettes

Compte	Libellé opération	Financier	Montant
Subventions d'exploitation	subvention sollicité	CGET	18 000,00
Subventions d'exploitation	subvention sollicité	Ville de CHAUNY	4500,00
Subventions d'exploitation	subvention sollicité	EPCI- CActlf	5000,00
Subventions d'exploitation	Subvention sollicitée	CAF	6000,00
		TOTAL	33 500 €

PILIER COHESION SOCIALE- Parentalité

Les familles de l'Aisne- Réseau parents ++

ACTION NOUVELLE OU RECONDUCTION : ACTION NOUVELLE

PILIER : COHESION SOCIALE

TERRITOIRE : Chauny- Tergnier- La Fère

Description

Objectifs de l'action :

Promouvoir l'intérêt de l'enfant, son bien-être et l'égalité des chances en renforçant les capacités d'agir des parents dans toute leur diversité : leur donner de nouvelles forces à travers le soutien aux solidarités familiales de proximité et le soutien aux acteurs professionnels qui les accompagnent.

Objectifs opérationnels :

- Accompagner les parents dans l'exercice de leur parentalité et toutes les personnes de la constellation éducative gravitant autour de l'enfant, aider les parents à s'entraider pour prévenir les situations d'isolement parental génératrice de multiples risques
- Accompagner les professionnels du soutien à la parentalité
- Reconnaître le rôle précieux du bénévolat en valorisant les échanges entre pairs et participer à la construction de la société de l'engagement prônée par l'Etat.

Descriptif de l'action :

Des instances ont été structurées et une méthodologie se décline dans les actions :

Le réseau est coordonné et animé par Familles de l'Aisne, représentée par Sophie Liebert, professionnelle facilitatrice en communication et animation de réseau. Des points d'appui locaux forts de leur connaissance des familles et leur représentativité fédérés par Familles de l'Aisne se forment pour porter localement le fonctionnement pratique du réseau avec la coordinatrice. Les réunions du réseau : les points d'appui organisent les séances de travail avec les familles d'une part et avec les professionnels d'autre part pour animer leur travail en réseau. Ils en déterminent le rythme et co-animent les réunions avec la coordinatrice PARENTS ++. Certaines réunions peuvent être communes aux familles et aux professionnels.

Les séances réseau « familles » et les séances réseau « professionnels » permettront de renforcer la proximité, de valoriser les expériences et les pratiques et, en miroir de recenser des besoins, des demandes qui permettront de formaliser des protocoles d'entraide entre pairs ou mener des actions communes. Des temps d'information par des professionnels locaux et/ou extérieurs seront source d'élargissement des connaissances.

1/- SEANCES RESEAU FAMILLES : les séances se déroulent en deux temps.

Premier temps d'échange autour d'une problématique choisie offrant une régulation des émotions et la mise en séquence de la pensée pour dynamiser la créativité et la résolution d'un problème.

Deuxième temps : partage de compétences entre pairs et formalisation d'actions d'entraide, de soutien ou de parrainage et recensant les compétences formant une offre et les besoins évoqués pour les mettre en relation conduisant à un engagement contractualisé. Sont membres de ces groupes les familles volontaires en demande de soutien et en capacité de participer à une entraide bénévole.

2/- SEANCES DE TRAVAIL RESEAU PROFESSIONNELS : les séances se déroulent en deux temps.

Dans la logique du travail en réseau, pour un enrichissement de chacun, ces rencontres permettent une meilleure connaissance réciproque et un partage d'expériences et de pratiques, appuyées ponctuellement d'apports d'intervenants extérieurs. Le contenu des réunions est défini en commun en fonction des demandes exprimées.

Les premières réunions seront consacrées à la validation de la charte PARENTS ++ et à la réalisation de l'annuaire des ressources locales.

Indicateurs

- Respect du cadre opérationnel : Formation de 4 points d'appui locaux en 2019,
- Nombre de séances collectives professionnels et familles
- Formalisation de la charte du réseau
- Réalisation des annuaires locaux
- Contenu des réunions et apports des participants
- Actions d'actions de solidarités familiales conclues entre familles
- Evaluation par les professionnels et par les familles

Budget - Dépenses

Compte	Libellé opération	Financier	Montant
Achats	Matières et fournitures		1920,00
Autres services extérieurs	Rémunération et honoraires		18 900,00
Autres services extérieurs	Publicité et mission		5400,00
Charges de personnel			6580,00
Autres charges de gestion			3000,00
Dotations aux			200,00
		TOTAL	36 000,00 €

Budget - Recettes

Compte	Libellé opération	Financier	Montant
Subventions d'exploitation	subvention sollicitée	ETAT (CGET)	8400,00
Subventions d'exploitation	Subvention sollicitée	EPCI- Cactlf	4500,00
Subventions d'exploitation	Subvention sollicitée	CAF	6000,00
Subventions d'exploitation	Subvention sollicitée	Ville de CHAUNY	4500,00
Subventions d'exploitation	Aides privées		12 000,00
Autres produits de gestion	Dons, mécénat		600,00
		TOTAL	36 000,00 €

**PILIER COHESION SOCIALE-
Education**

Ville de CHAUNY- Apprentissage du français

ACTION NOUVELLE OU RECONDUCTION : RECONDUCTION

PILIER : COHESION SOCIALE

TERRITOIRE : Chauny

Description

Objectifs de l'action :

- Apprendre à s'exprimer oralement en français dans une relation duelle en groupe
- Utiliser et produire de l'écrit sous formes variées pour maîtriser différentes situations personnelles, familiales et sociales
- Se repérer dans son environnement et utiliser les services publics

Description de l'action :

- Mise en place d'un atelier deux fois par semaine les Mardis et Jeudis de 13h30 à 17h00 par un professionnel de l'association ADFormation de St-Quentin à l'Espace Associatif.

Indicateurs

- Nombre de bénéficiaires sur l'année
- Taux de présence
- Nouveaux apprenants
- Taux de remplissage

Budget - Dépenses

Compte	Libellé opération	Financier	Montant
Achats	Prestations de services et matières et fournitures		900,00
Autres services extérieurs	rémunérations intermédiaires et honoraires		9600,000
Contributions en nature	Prestation en nature		1500,00
		TOTAL	12 000,00 €

Budget - Recettes

Compte	Libellé opération	Financier	Montant
Subventions d'exploitation	Subvention sollicitée	ETAT (CGET)	3000,00
Subventions d'exploitation	Fonds propres	Ville de CHAUNY	7500,00
Contributions en nature	Prestation en nature		1500,00
		TOTAL	12 000,00 €

PILIER COHESION SOCIALE- Parentalité

Ville de CHAUNY- Permanence d'écoute et de soutien aux familles

ACTION NOUVELLE OU RECONDUCTION : RECONDUCTION
PILIER : COHESION SOCIALE

TERRITOIRE : Chauny

Description

Objectifs de l'action :

- Créer un dispositif d'aide à la parentalité au sein des écoles du premier degré, notamment celles situées en zone prioritaire.
- Soutenir et responsabiliser les parents dans leurs droits et devoirs à l'exercice de leur fonction parentale.
- Instaurer la présence d'une psychologue dans les écoles situées en zone prioritaire, qui œuvra de concert avec la psychologue scolaire dont la zone de compétence est étendue.

Description de l'action :

La psychologue assurera une permanence de 2 heures par semaine dans les écoles dont les élèves résident en zone prioritaire. L'intervenante se chargera de faire le lien avec la psychologue scolaire ainsi que les partenaires du secteur (UTAS, Associations, CAF...) Des groupes de paroles pourront être mis en place selon les problématiques. Ils contribueront à instaurer un climat de confiance entre l'intervenante et les parents. En fonction de la disponibilité des parents, une grande souplesse sera assurée pour la prise de rendez-vous. Un rapport d'activité sera établi par la psychologue en fin d'année scolaire. Il est également possible que les parents soient reçus sur rendez-vous à l'extérieur de l'école. La psychologue a comme mission d'orienter les familles vers d'autres structures selon les problématiques rencontrées:

- violence conjugale: CIDFF
- Parentalité: les familles de l'Aisne
- Aspect social: travailleurs sociaux ...

Cette mise en relation tissera un réseau de partenaires œuvrant en direction du quartier prioritaire.

Indicateurs

- Le nombre de familles touchées
- Le nombre de familles monoparentales
- La typologie des problématiques rencontrées

Budget - Dépenses

Compte	Libellé opération	Financier	Montant
Autres services extérieurs	Rémunérations et honoraires		5600,00
		TOTAL	5600,00 €

Budget - Recettes

Compte	Libellé opération	Financier	Montant
Subventions d'exploitation	Subvention sollicitée	ETAT-CGET	1600,00
Subvention d'exploitation	Subvention sollicitée	CAF	1000,00
Subvention d'exploitation	Fonds propres	Ville de CHAUNY	3000,00
		TOTAL	5600,00 €

PILIER COHESION SOCIALE- Culture

Archipop- Mémoire des quartiers- Mémoires des villes

ACTION NOUVELLE OU RECONDUCTION : ACTION NOUVELLE
PILIER : COHESION SOCIALE

TERRITOIRE : Chauny- Tergnier- La Fère

Description

Objectifs de l'action :

Les villes et les quartiers sont des lieux traversés par les trajectoires individuelles ou collectives de leurs habitants. Ces trajectoires se traduisent par des idées et des actes qui créent du lien social qu'il soit positif ou négatif. A l'échelle de la ville et du quartier c'est une citoyenneté de moins en moins partagée et c'est particulièrement le cas sur les territoires marqués par des activités économiques. En effet, le lieu de travail est un espace de socialisation dans lequel se crée ces trajectoires communes, collectives et partagées, renforçant ainsi le sentiment d'appartenance à un territoire. Les vécus exprimés par les habitants permettent de mettre en avant des itinéraires d'émigration, d'immigration, d'intégration mais aussi de rejet. Le mixage de récits d'habitants de différentes origines ; immigrés et français venus s'installer et travailler en un lieu, font émerger une pluralité de mémoires qui ont forgé l'identité/les identités du territoire.

- Engager les habitants dans une réflexion sur la mémoire urbaine, sociale et industrielle de leur quartier et de leur ville est un moyen privilégié pour renforcer le lien social . Il est aussi question pour ses quartiers de prendre en compte la dimension rurale qui est très présente. Par cette réflexion, il s'agit alors de donner à comprendre la structure de la ville, son organisation spatiale et urbaine et susciter l'envie de s'engager pour lui donner une autre image et éventuellement prendre part à son renouvellement.
- Valoriser l'histoire/les histoires et la mémoire/les mémoires des quartiers permet aux nouvelles générations de porter d'autres regards sur leur environnement social et urbanistique et l'importance qu'il revêt dans leurs orientations de vie que ce soit au niveau personnel et professionnel.
- Un des objectifs prioritaires de ce projet est la connaissance, la reconnaissance de l'Autre pour promouvoir le vivre ensemble dans les quartiers, et lutter contre les préjugés et contre toutes les formes de discrimination. Il est plus que jamais question de citoyenneté active. Il ne s'agit pas ici de sombrer dans une sorte de naïveté bienveillante mais bien au contraire de prendre en compte toutes les réalités aussi difficiles à vivre soient elles.
- Favoriser l'accès à la connaissance de l'histoire des quartiers, leur naissance, leur évolution, les enjeux, les transformations, identifier les traces de leur passé économique ou industriel et les considérer comme une richesse patrimoniale (matérielle ou immatérielle) et en comprendre les mécanismes de transformation.

Description de l'action :

➤ UNE PREMIERE APPROCHE

La collecte est précédée d'une recherche documentaire sur l'histoire du quartier et de son évolution. Cela permet aussi d'avoir une première approche sur les perceptions extérieures et de disposer d'une première trame avec quelques grands repères chronologiques.

➤ DECOUVRIR - PRENDRE NOS MARQUES

Découvrir le quartier au contact de ses habitants, celles et ceux qui y résident mais aussi qui y ont résidé. Rencontrer les acteurs, les associations, les commerçants, celles et ceux qui travaillent au quotidien dans le quartier ou sur le quartier.

Identifier les personnes ressources susceptibles de nous faciliter les contacts et de nous signaler des personnes potentiellement porteuses.

➤ IMPLIQUER

Faciliter la mise en place d'un groupe constitué de toutes les personnes qui souhaiteront s'impliquer dans le projet à quelque niveau que ce soit (ce groupe informel peut être en mouvement, des personnes qui entrent, d'autres qui sortent). Nous accompagnons ce groupe dans une position de médiation entre les participants et avec les personnes ressources extérieures. Les personnes sollicitées pour les collectes et les captations sont les premières concernées.

➤ RECONSTITUER L'HISTOIRE OFFICIELLE

Reconstituer l'histoire « officielle » du quartier par une recherche documentaire suffisamment approfondie pour obtenir une chronologie la plus complète possible avec les événements marquants. Il s'agira aussi de comprendre les liens entre le quartier et son environnement, entre les entreprises et certains habitants, entre le quartier et le reste de la ville... Cette recherche se fait auprès des collectivités, des bailleurs, des institutions, des acteurs sociaux, des médias, des organisations laïques et religieuses, des syndicats, des mouvements de jeunesse, des entreprises mais aussi services d'archives (Archives municipales, départementales, nationales). Nous réalisons ainsi une première frise qui servira d'ossature à la frise définitive.

➤ COLLECTER

Collecter les histoires personnelles auprès :

- des habitants
- des bénévoles et des professionnels qui sont intervenus sur le quartier (dans un cadre entreprise, social, association ou autre)
- Collecter les documents (films, photographies, correspondances, articles...)
- Collecter les paroles par le biais de captations sonores et vidéo.

Les témoignages peuvent être aussi envisagés sous une forme écrite.

➤ INDEXER

Organiser le traitement des archives collectées, comment les rendre intelligentes, comment leur donner du sens, qui va le faire, où trouver les personnes ressources pour nous aider. Traiter les captations (formes et contenus) Impliquer les habitants dans ce processus.

➤ CROISER HISTOIRES PERSONNELLES ET HISTOIRE OFFICIELLE

Nous réalisons ensuite une frise qui croise les éléments recueillis (les histoires et l'histoire officielle) en veillant à ce que la dimension humaine soit très présente en particulier au travers des photographies et des captations. Pour faciliter la perception et la compréhension de cette histoire/de ces histoires (un territoire, des déplacements, des paysages), des bâtiments (de l'architecture, des lieux de travail, des espaces collectifs,), des hommes et des femmes (une organisation sociale) la frise définitive est structurée par périodes. Les captations sont introduites sous la forme interactive (QR code ou autre procédé).

➤ FORME DE LA FRISE - DECOUVERTE ET APPROPRIATION

➤ JEUNE PUBLIC /TRAJETS

Une action avec le jeune public (en particulier avec un groupe déjà structuré (milieu scolaire ou associatif) pour obtenir la vision qu'ont les enfants de leur quartier. Leur perception est bien entendu radicalement différente des adultes et elle ouvre sur d'autres problématiques peu prises en compte par les habitants et les collectivités. Cette action peut être menée sous forme de balades dans le quartier en particulier en parcourant les trajets habituels : rejoindre l'école, la médiathèque, les commerces, les copains... Ces balades peuvent être captées avec un dispositif de caméras embarquées. Différents jeux permettent aux enfants de s'habituer à leur présence et de maîtriser un minimum leur fonctionnement.

➤ COLLECTES COMPLEMENTAIRES

Chaque exposition de la frise génère de nouveaux contacts et souvent de nouvelles propositions pour récupérer des documents et effectuer de nouvelles captations. Il est donc important de s'y préparer et de pouvoir apporter des réponses en terme de temps et de moyens mais aussi de capacité à traiter ces nouvelles données.

➤ PRODUCTIONS ANNEXES

Le projet peut susciter l'émergence d'actions qui viendront le compléter et l'enrichir. C'est le cas par exemple de jeux de piste que nous avons pu mettre en place en direction du jeune public à partir de photos d'archives sur un quartier. De la même façon des ateliers en milieu scolaire peuvent être proposés pour travailler sur les mémoires.

Indicateurs

- Accueil de l'équipe et niveau qualitatif des échanges avec les habitants
- Perception du projet sur les quartiers
- Implication des habitants et des acteurs locaux
- Participation concrète à la mise en œuvre du projet et des actions menées
- Diversité et richesse des documents collectés et des témoignages
- Capacité du projet à proposer des outils pour participer au développement des quartiers

Budget - Dépenses

Compte	Libellé opération	Financeur	Montant
Services extérieurs	Sous traitance générale, documentation		4800,00
Autres services extérieurs	Déplacements, missions		1500,00
Charges de personnel	Rémunération des personnels + charges sociales		21 200,00
Autres charges de gestion courante			1500,00
		TOTAL	29 000,00 €

Budget - Recettes

Compte	Libellé opération	Financeur	Montant
Subventions d'exploitation	subvention sollicitée	ETAT	12 000,00
Subventions d'exploitation	subvention sollicitée	Conseil Régional	5000,00
Subventions d'exploitation	subvention sollicitée	DRAC hauts de France	5000,00
Subventions d'exploitation	subvention sollicitée	Communes (ville de Chauny 2500€)	7000,00
		TOTAL	29 000,00

PILIER COHESION SOCIALE- Culture

Association petits et gros mots-Ma vie, mon quartier, notre œuvre

ACTION NOUVELLE OU RECONDUCTION : RECONDUCTION

PILIER : COHESION SOCIALE

TERRITOIRE : Chauny- Tergnier- La Fère

Description

Objectifs de l'action :

Objectif Général :

- Favoriser l'accès à la Culture des habitants des QPV.

Objectifs spécifiques :

- Faire des récits de vie des habitants des QPV des outils culturels à part entière.
- Engager la population des QPV dans un projet créatif commun.

Description de l'action :

Petits Gros Mots permet, non pas d'offrir une activité à visée culturelle mais concrètement, de proposer un rapport de proximité forte avec les habitants pour co-construire une œuvre collective au sein des quartiers politiques de la ville. Ainsi, de manière régulière, presque ritualisée, des ateliers d'écriture itinérants appelés happening d'écriture auront lieu dans les quartiers de la Résidence à Chauny, de Roosevelt-Rebequet à Tergnier et de l'Artilleur à La Fère permettant au public de s'exprimer. Cette parole recueillie sera l'outil d'une première prise de contact entre la population et l'auteur de l'association ainsi qu'entre les habitants eux-mêmes pour les amener vers un potentiel d'acte créatif véritable, qui débiterait sur un second temps de l'action et pourrait se poursuivre, dans l'hypothèse de la reconduction de l'action, l'année suivante. Cette première approche sera longue et la récurrence des actions sur les quartiers sera l'élément fondateur. Sur la base d'ateliers d'écriture itinérants, des interventions répétées se dérouleront dans des lieux fréquentés par des publics variés, de passage, sur un temps court, sans contrainte ni obligation spécifique. Dans le hall d'entrée d'un supermarché, chez le coiffeur, à la gare, à la sortie de l'école, etc., tous les lieux sont susceptibles d'accueillir un happening d'écriture, avec accord préalable des responsables, pour offrir à ce projet une visibilité réelle et fédérer une volonté collective participative.

Les happenings seront photographiés, filmés et présentés sur les réseaux sociaux permettant ainsi aux habitants de voir, de suivre, de valoriser leur inscription dans le projet. Cette action aura pour mot d'ordre celui de la proximité. Les interventions seront proposées de façon très abordable, presque familière afin que chaque habitant puisse se sentir en confiance avec l'auteur. Au détour d'une rue, devant un commerce ou sous un abris bus, une tasse de café offerte permettra une jonction agréable avec le happening d'écriture. Les propositions de production seront excessivement ludiques et abordables. Le rapport à l'image est également un atout dans la conduite de l'action puisqu'il permet à chacun de pouvoir, avec son autorisation, présenter et partager sa production de manière quasi instantanée sur le net (page Facebook et chaîne YouTube). L'image est omniprésente dans notre société actuelle. Elle serait, ici, d'une extrême vérité et proximité, valorisante et ludique. Un temps préalable à l'occupation des lieux publics ou des commerces sera nécessaire, à chaque fois, pour obtenir une autorisation et un partenariat éphémère entre le lieu accueillant l'activité et l'animatrice auteure de Petits Gros Mots.

L'axe 1 "Ce que je suis" et l'axe 2 "Ma Créativité" sont intrinsèquement liés et ne répondent pas à un ordre chronologique particulier. Selon les lieux, une dimension plus affective et intime ou une autre davantage liée à la créativité seront proposées dans les travaux de production. Petits Gros Mots propose cette aventure humaine inédite sur le territoire qui, par ces actions de proximité sans contrainte, donnera à la parole des habitants une dimension universelle.

Indicateurs

Indications de mise en œuvre :

- Happenings d'écriture réguliers, ritualisés proposant des inducteurs axés sur la personne, ses émotions et son parcours de vie.
- Happenings d'écriture réguliers, ritualisés proposant des inducteurs axés sur la création libre et guidée sur thématiques variées.

Outils d'évaluation :

- Fiche de recensement (nombre et types de publics rencontrés)

Indicateurs de résultats :

- Nombre de personnes participant à l'activité.
- Fiche stipulant l'apport qualitatif de l'écrit (degré de confiance, d'intimité dans le partage de récit de vie)
- Fiche stipulant l'apport créatif (grille d'évaluation)

Indicateurs d'impact :

- Nombre de personnes suivant l'action sur les réseaux sociaux.
- Participation aux nouveaux happenings proposés.

Budget - Dépenses

Compte	Libellé opération	Financier	Montant
Achats	Matériel et fournitures		2000,00
Autres services extérieurs	Publicité et déplacement		660,00
Autres services extérieurs	Rémunérations intermédiaires et honoraires		5200,00
		TOTAL	7860,00 €

Budget - Recettes

Compte	Libellé opération	Financier	Montant
Subventions d'exploitation	subvention sollicitée	ETAT- CGET	3930,00
Subventions d'exploitations	subvention sollicitée	Communes (Ville de Chauny 983€)	3930,00
		TOTAL	7860,00 €

PILIER COHESION SOCIALE- Education

Conseil Citoyen- Aide aux devoirs

ACTION NOUVELLE OU RECONDUCTION : RECONDUCTION

PILIER : COHESION SOCIALE

TERRITOIRE : Chauny

Description

Objectifs de l'action :

Accompagner les élèves dans leur scolarité en les aidant à :

- acquérir et développer des méthodes permettant une bonne organisation du travail,
- Apprendre et comprendre les leçons, apprendre à réviser efficacement,
- Développer l'autonomie dans l'apprentissage
- Accompagner les parents dans le suivi de la scolarité des enfants
- Organisation d'un séjour linguistique
- Sorties au théâtre avec les parents et les enfants

Description de l'action :

LAIDE AUX DEVOIRS :

Il s'agit de proposer aux élèves de différents niveaux scolaires de les aider à assimiler les leçons, et à réaliser les devoirs. Cette aide se déroule durant les périodes scolaires, les lundis et jeudis de 17h00 à 18h30 à l'école de la Résidence où 2 salles de classe nous sont attribuées. Les écoles concernées par le projet sont : l'École de la Résidence, l'École Bouilloche et l'École Cadet. Classes du CP à la 6ème. Cependant, suite aux demandes qui nous ont été faites nous continuons le suivi avec les enfants que nous avons déjà, jusqu'à la 3ème. C'est-à-dire que nous n'acceptons pas d'enfants qui n'ont pas suivi le dispositif en primaire pour du soutien dans les classes de 5ème et 4ème.

L'aide Aux Devoirs est assurée par un groupe de bénévoles dont la majorité est issue de l'enseignement public.

Nous pouvons assurer un encadrement pour des révisions durant les vacances scolaires pour les enfants en grande difficulté. De nombreux enfants sont en difficulté dans le QPV. La plupart du temps ils ne peuvent être efficacement accompagnés par leurs parents (problèmes liés à la langue ou au manque de disponibilité). Les difficultés débutent dès le CP et ne font la plupart du temps que s'accroître. Nous aidons les parents, nous les valorisons et prenons du temps avec eux.

PROJET DE VOYAGE EN ANGLETERRE :

Ayant constaté que la plupart des enfants que nous accompagnons dans leur scolarité n'ont pas beaucoup d'attrait pour l'apprentissage des langues, d'autant plus que bon nombre d'entre eux ne connaissent que les vacances au Maghreb, nous voulons les encourager à la pratique de l'anglais en leur donnant une motivation particulière, perfectionner leur anglais pour bénéficier d'un séjour en Angleterre. Il s'agit de participer à des séances de conversation d'1h30 minimum sur 4 jours durant la première semaine des vacances de Toussaint. La semaine suivante les enfants qui auront été assidus aux entretiens de la première semaine pourront participer au voyage et séjourner durant 4 jours en Angleterre. Le séjour se déroulera en auberge de jeunesse et concernera entre 10 et 15 enfants de plus de 10 ans avec 5 accompagnateurs.

SORTIES AU THEATRE

La pièce "Le Bourgeois gentilhomme" est programmée dans notre ville. Nous voulons amener les enfants au théâtre avec leurs parents.

Indicateurs

- Progression des notes
- Meilleurs résultats,
- Meilleure compréhension,
- Assiduité
- Développement du goût pour l'apprentissage
- Satisfaction des parents
- Amélioration en anglais

Budget - Dépenses

Compte	Libellé opération	Financeur	Montant
Achats	Matériel et fournitures		2000,00
Services extérieurs	Assurance		200,00
Autres services extérieurs	Rémunérations intermédiaires et honoraires		13 100,00
Autres services extérieurs	Services bancaires et autres		100,00
		TOTAL	15 400,00 €

Budget - Recettes

Compte	Libellé opération	Financier	Montant
Subventions d'exploitation	subvention sollicitée	ETAT- CGET	4000,00
Subventions d'exploitations	subvention sollicitée	Conseil Régional	1000,00
Subventions d'exploitations	subvention sollicitée	Ville de CHAUNY	2500,00
Subventions d'exploitations	subvention sollicitée	Bailleurs sociaux	6000,00
Reprise sur amortissement	Provisions		2000,00
		TOTAL	15 500,00 €

PILIER COHESION SOCIALE- Lien social

Centre Social (Loisirs et culture)- Animation de proximité

ACTION NOUVELLE OU RECONDUCTION : NOUVELLE
PILIER : COHESION SOCIALE

TERRITOIRE : Chauny- La Fère

Description

Objectifs de l'action :

- Mettre en place des animations pour les jeunes des quartiers prioritaires échappant aux ALSH et autres dispositifs
- Animer au plus près des habitants, dans les espaces verts aux pieds d'immeubles dans les quartiers prioritaires de CHAUNY et de La FERRE
- Animer pendant les vacances et mettre en place une semaine atelier bois (création avec les jeunes de maisons pour oiseaux qui pourront rester dans le quartier).
- Prendre en compte le public jeune des quartiers par des animations dites « de bas immeuble » sur les périodes de vacances scolaires. Ces animations de proximité auront pour objectifs de lutter contre l'oisiveté, développer l'esprit d'initiative et le respect d'autrui. Cette démarche doit aussi nous permettre à terme de construire des liens avec les familles et générer une dynamique de lien social sur les quartiers.

Description de l'action :

Le centre social de CHAUNY propose depuis maintenant 2 ans des animations de proximité au quartier de la Résidence ; fort de cette expérience, nous avons pu constater qu'en allant chercher les jeunes au plus près de chez eux, dans un format d'animation libre sans inscription, et qui s'adapte aux tranches d'âges, il est réellement plus facile de les toucher, de les intéresser et de rencontrer leur(s) parent(s).

Cette année, nous comptons renouveler ces animations et les enrichir avec un atelier bois avec un prestataire associatif local. Pour cela nous comptons recruter des saisonniers en renfort de notre équipe d'animation permanente.

Indicateurs

- Nombres de séances mise en place
- Bilan quantitatif et qualitatif de chaque séance
- Nombre de participants à l'atelier bois.

Nous visons 40 animations de proximité et 45 jeunes touchés par nos actions.

Budget - Dépenses

Compte	Libellé opération	Financier	Montant
Achats	autres matières et fournitures		300,00
Achats	Prestations de services		1600,00
Autres services extérieurs	Publicité		1000,00
Impôts et taxes	Impôts et taxes sur rémunération et autres taxes		1345,00
Charges de personnel	Rémunérations et charges		20 235,00
		TOTAL	24 480,00 €

Budget - Recettes

Compte	Libellé opération	Financier	Montant
Subventions d'exploitation	subvention sollicitée	CGET	12 000,00
Subventions d'exploitation	subvention sollicitée	Communes (Ville de Chauny 4100€)	6480,00
Subventions d'exploitation	subvention sollicitée	Autres établissements privés	6000,00
		TOTAL	24 480,00 €

PILIER COHESION SOCIALE- Culture

Artothèque de l'Aisne- L'artothèque de l'Aisne dans les quartiers

ACTION NOUVELLE OU RECONDUCTION : NOUVELLE

PILIER : COHESION SOCIALE

TERRITOIRE : Chauny- Tergnier- La Fère

Description

Objectifs de l'action :

- Accompagner la population dans la découverte et l'approche sensible de la création contemporaine par le biais d'actions. L'artothèque dans les quartiers : temps particulier de prêts d'œuvres de la collection aux familles
- Participer à l'Éducation artistique de la population en favorisant le contact avec des œuvres d'art contemporain, en permettant d'affiner le regard
- Faire connaître l'Artothèque implantée sur le territoire de la communauté d'agglomération

Description de l'action :

L'artothèque accueillie à la médiathèque de Tergnier dans les quartiers : tout public Le dispositif envisagé sera identique dans les trois lieux proposés dans les quartiers des villes de Chauny, Tergnier et La Fère. Il s'agit d'installer une exposition d'une trentaine à une cinquantaine d'œuvres de la collection de l'Artothèque de l'Aisne dans un lieu fréquenté par le public ciblé, de la petite enfance aux adultes en passant par les enfants et les adolescents. Les habitants des quartiers prioritaires fréquentent très peu ou pas du tout les lieux de culture, musées ou autres lieux d'exposition. Le regard porté sur l'art contemporain est souvent négatif car incompris. Un premier geste d'éducation est de favoriser le contact, d'habituer le public à croiser des œuvres contemporaines pour en apprécier ou pas la vue. L'idée est d'amener l'œuvre d'art au contact de celles et ceux qui ne pourront pas faire la démarche d'aller vers elle. Une communication spécifique sera dédiée aux habitants et en direction des établissements scolaires pour expliquer la démarche. L'action pourrait se dérouler entre chaque période de prêts de l'association, en février, en juin et en octobre.

Les prochaines périodes de prêt d'œuvres à la médiathèque de Tergnier étant :

- Du 05 au 15 juin 2019
- Du 02 au 12 octobre 2019

Les semaines d'exposition et de prêt pourront donc se dérouler entre ces périodes :

- Chauny : fin octobre, retour fin janvier

Le public est invité à venir contempler les œuvres d'art, en choisir une qu'il pourra emprunter, emporter chez lui durant une période de trois mois.

Les bénévoles de l'association seront présents les premier et dernier jours de l'exposition, premier jour pour l'aide à l'installation, dernier jour pour l'enregistrement des contrats d'emprunt et le rangement. Il sera demandé aux services techniques des villes de bien vouloir assurer le transport des œuvres sélectionnées de la médiathèque aux lieux d'exposition retenus et d'en assurer le retour.

Chauny : L'Espace de Services Publics, le plus proche du quartier de La Résidence semble convenir à ce projet d'installation des œuvres de l'Artothèque. C'est dans ce quartier que les habitants ont l'habitude de fréquenter, qu'ils connaissent bien, que l'action prend son sens. Les enfants inscrits à l'aide au devoir pourront approcher les œuvres exposées et en parler autour d'eux, les familles sont aussi concernées par cet espace que ce soit par des ateliers ou des rencontres avec des professionnels. Période proposée : fin octobre

Indicateurs

- quantitatif : nombre de personnes visitant l'exposition
- quantitatif : nombre de personnes participant à des ateliers d'animation
- quantitatif : nombre de personnes ayant emprunté une œuvre

Budget - Dépenses

Compte	Libellé opération	Financeur	Montant
Achats	autres matières et fournitures		3500,00
Services extérieurs	Assurance		1000,00
Autres services extérieurs	Publicité		300,00
		TOTAL	4800,00 €

Budget - Recettes

Compte	Libellé opération	Financeur	Montant
Subventions d'exploitation	subvention sollicitée	CGET	1500,00
Subventions d'exploitation	subvention sollicitée	Communes (Ville de Chauny 4100€)	1500,00
Ressources propres affectées			1800,00
		TOTAL	4800,00 €

PILIER COHESION SOCIALE- Culture

Maison des jeunes et de la culture- Le panier des 4 saisons

ACTION NOUVELLE OU RECONDUCTION : NOUVELLE
PILIER : COHESION SOCIALE

TERRITOIRE : Chauny

Description

Objectifs de l'action :

- Proposer une offre culturelle variée et de qualité
- Proposer une offre culturelle mobilisant les acteurs locaux
- Permettre aux personnes en difficulté sociale et financière d'accéder à l'offre culturelle locale
- Faire découvrir les activités de la MJC aux personnes du Quartier Nord- Ouest « La résidence »
- Valoriser les richesses culturelles et les potentiels dans des projets collectifs favorisant la mixité sociale, culturelle et générationnelle.
- Développer les solidarités de quartiers par la création de liens entre les habitants

Description de l'action :

Le projet s'adresse à des personnes en situation de précarité financière et sociale qui présentent des difficultés d'accès à la culture. Ces publics s'excluent souvent eux-mêmes de l'offre culturelle. La culture leur apparaît comme éloignée et inaccessible. Le territoire de Chauny, élargi aux communes voisines de la communauté d'agglomération « Chauny-Tergnier-La Fère », propose aujourd'hui une offre culturelle variée. Le projet vise à créer un lien entre les différentes programmations culturelles du territoire et le public cible. Le projet se propose de mobiliser les équipements culturels locaux (associations, compagnies de spectacles, musées...) pour offrir un panier culturel sur le modèle des paniers de légumes proposées par des Associations de Maintien de l'Agriculture de Proximité (AMAP). Entre panier AMAP et Smartbox, le panier culturel est une sélection de spectacles, d'objets d'art, de livres ou de CD et d'ateliers de pratique artistique pour se découvrir de nouvelles passions et profiter du meilleur des concerts, films et pièces de théâtre joués dans l'agglomération de Chauny-Tergnier-La Fère. Cette offre évolue en fonction des saisons. Imaginé par la MJC de Chauny, les paniers culturels ont sélectionné dans leurs programmations des propositions qui permettront au public cible de découvrir la culture et les arts dans toute leur diversité. Les ateliers sont construits pour faire expérimenter une pratique artistique de manière ludique et conviviale. Il y en a pour tous les goûts : enfant et adulte ! Bénéficier de ce panier, c'est aussi encourager la création et les acteurs culturels qui œuvrent sur le territoire, en consommant local et en circuit-court. A chaque saison, les personnes auront le choix entre un panier « solo », « duo » « pour les adultes » ou « famille », le panier « enfant » pour les plus jeunes et le panier « jeune » pour les adolescents. Comme pour les paniers bio, le contenu du panier culturel est une surprise, la découverte du légume inconnu, et les expérimentations culinaires qui en découlent laissent la place à la découverte d'un lieu culturel ou d'un artiste de proximité, avec les nouveaux échanges, expériences ou émotions qui en découlent.

Indicateurs

L'évaluation s'établira de façon partagée, 3 critères d'évaluations seront obligatoirement mobilisés:

- L'efficacité : atteindre des résultats.
- La cohérence: vis à vis du projet, de ses valeurs.
- L'efficience: rapport investissement - résultats .

Des outils périodiques seront mis en place , par ailleurs apparaîtront les éléments suivants:

- Nombre de professionnels impliqués: - Nombre de personnes (usagers, populations) impliquées:...
- Indicateurs de réalisation, résultat, de ressources (ce qui a été: fait/atteint/mobilisé):....

Budget - Dépenses

Compte	Libellé opération	Financier	Montant
Achats	Matières et fournitures		6000,00
Services extérieurs	Location, entretien et assurance		750,00
Autres services extérieurs	Rémunération intermédiaire		4000,00
Autres services extérieurs	Publicité, déplacement et services bancaires		2000,00
Charges de personnel	Rémunération et charges sociales		15 900,00
Charges indirectes	Charges fixes de fonctionnement		1500,00
		TOTAL	30 150,00 €

Budget - Recettes

Compte	Libellé opération	Financier	Montant
Vente de produits	Vente des paniers		750,00
Subventions d'exploitation	Subvention sollicitée	CGET	14 250,00
Subventions d'exploitation	Subvention sollicitée	CD02	3000,00
Subventions d'exploitation	Subvention sollicitée	EPCI- CActlf	5000,00
Subventions d'exploitation	Subvention sollicitée	Ville de Chauny	6000,00
Subventions d'exploitation	subvention sollicitée	Aides privées	750,00
Autres produits de gestion courante	Cotisations		400,00
		TOTAL	30 150,00 €

PILIER COHESION SOCIALE- Culture

Les concerts de poche- Tous en chœur

ACTION NOUVELLE OU RECONDUCTION : RECONDUCTION

PILIER : COHESION SOCIALE

TERRITOIRE : Chauny- Tergnier- La Fère

Description

Objectifs de l'action :

- Fédérer les habitants des quartiers de La Résidence, L'Artilleur et Roosevelt-Rebequet de Chauny, La Fère et Tergnier autour d'un projet artistique ambitieux, représentant un parcours culturel de plusieurs mois autour de la découverte et de la pratique musicale. Permettre aux habitants des quartiers de se familiariser avec les structures de proximité et favoriser l'intégration des nouveaux habitants en les impliquant dans la vie du quartier.
- Valoriser les quartiers et leurs habitants à travers des actions culturelles participatives de qualité et des concerts d'artistes renommés, attirant des publics diversifiés et contribuant à la construction de l'équité territoriale. Contribuer à changer le regard sur les quartiers prioritaires et à lutter contre les stéréotypes.
- Encourager la parité et la mixité sociale, générationnelle et géographique, les échanges entre personnes ne se rencontrant d'ordinaire jamais, via la mise en place d'ateliers musicaux interactifs et de concerts chaleureux, propices au renforcement des liens sociaux et du vivre ensemble.
- Lutter contre l'isolement et le repli sur soi des habitants, en les impliquant dans un projet collectif fédérateur. Contribuer à favoriser l'insertion sociale des habitants les plus en difficulté, en améliorant la confiance et l'estime de soi à travers des actions participatives permettant à chacun de découvrir son potentiel créateur.

Description de l'action :

L'association Les Concerts de Poche a créé un « outil culturel de lien social ». Elle a pour objet d'organiser des actions musicales approfondies et créatrices de lien social. Pour cela, elle propose de façon indissociable des ateliers de pratique et de création musicale et des concerts chaleureux avec les plus grands interprètes, dans des salles de proximité. Ses actions, co-construites avec les acteurs locaux, répondent sur mesure aux besoins des territoires et s'inscrivent dans la durée.

Le projet proposé dans le cadre du contrat de ville de la Communauté d'agglomération Chauny, Tergnier, La Fère constituera un parcours culturel, composé :

- D'une série d'ateliers, menés de mars 2019 à février 2020 :

Des ateliers de mobilisation, fondés sur des exercices musicaux et vocaux, pour initier au chant et à la découverte de l'univers classique
Des ateliers d'écriture de texte de chanson, pour permettre aux participants d'écrire leurs propres paroles
Des ateliers de chant choral pour permettre aux habitants de créer un chœur intergénérationnel avec des habitants de plusieurs quartiers, qui se produiront en premières parties de concerts. Des ateliers de création, d'interprétation de d'improvisation musicale, dits « Musique en chantier » pour permettre à chaque participant de se retrouver en position de créateur

- De deux concerts de musique classique, en juin 2019 à Chauny puis en février 2020 à Tergnier ou La Fère.

Ce parcours permettra d'aller à la rencontre d'un grand nombre d'habitants des quartiers, mais aussi d'autres habitants de la Communauté d'agglomération, afin de favoriser les liens et la circulation des publics sur le territoire.

Ce parcours se déroulera comme suit :

A. PREPARATION ET MOBILISATION février 2019

- Poursuite des échanges avec l'ensemble des parties prenantes du projet, listées ci-dessus. Mobilisation des publics « non captifs »
- Réunions avec les référents des structures sociales et associatives ainsi qu'avec les établissements scolaires
- Elaboration d'une stratégie de communication : mutualisation des outils de communication des structures et des Concerts de Poche, rédaction de supports, mobilisation via les bailleurs sociaux
- Préparation d'un calendrier d'interventions adapté aux contraintes des habitants
- Identification des freins potentiels à la participation et des solutions adaptées à chacun (ex : navettes pour se rendre sur les ateliers...)
- Etablissement de passerelles avec les projets existants (avec les Caves à Musique, l'école de musique, les actions du centre social et des Conseils Citoyens...)

- Organisation de séances de mobilisation, menées par le chef de chœur et la médiatrice des Concerts de Poche pour présenter le projet aux habitants par une initiation ludique à la pratique du chant et de la création musicale (vidéos de restitutions de projets menés sur d'autres territoires, jeux de théâtre pour faire connaissance et impulser un sentiment de collectif, apprentissage d'un petit canon pour faire tomber les a priori sur la musique et les craintes éventuelles, travail sur l'imaginaire à partir de textes de chansons, sur les liens entre le corps, la respiration et la pratique du chant choral...) et pour les inciter à participer aux ateliers. 5 séances de mobilisation sont prévues : leur nombre pourra être augmenté ou diminué en fonction de la réactivité des habitants au projet.

B. ATELIERS HEBDOMADAIRES D'ECRITURE ET DE CHANT CHORAL 1ère série février à juin La mobilisation aura permis de constituer deux groupes de choristes néophytes :

- Un groupe « tous publics » d'habitants. Ce groupe sera ouvert à tous les habitants réunis via la mobilisation réalisée au sein des quartiers et via différents relais locaux.
- Un groupe composé d'élèves de l'école Cadet. Ce groupe sera constitué d'une classe de l'école, afin de favoriser l'implication des jeunes dans la vie culturelle de leur quartier et de prévenir l'échec scolaire en agissant sur leurs capacités d'écoute et leur faculté de concentration.

Ces deux groupes participeront chaque semaine à des ateliers d'écriture afin d'écrire les paroles de la chanson créée pour eux par le compositeur de l'Orchestre des Concerts de Poche, Pierre-Alain Braye- Weppe, ainsi qu'à des ateliers de chant choral. Ils formeront ensemble un chœur

intergénérationnel qui se produira en première partie du concert de juin 2019, accompagné par les artistes concertistes, avant d'assister au concert de l'Orchestre des Concerts de Poche, le plus souvent pour la première fois. En plus du morceau dont les paroles auront été écrites par les participants eux-mêmes, les choristes chanteront des morceaux choisis en lien avec le programme du concert. Via toute une série d'exercices vocaux ludiques, les participants pourront ainsi apprendre à mieux contrôler leur posture, leur voix, leur souffle...pour se découvrir des capacités de chanteurs insoupçonnées. Le fait de travailler en groupe permettra une ouverture et une écoute de l'autre, dans un environnement rassurant, familial, dans un cercle relativement restreint. Lorsque les participants de chaque groupe seront plus à l'aise, ils rencontreront le deuxième groupe pour former ensemble un seul chœur.

3 séances de 2h d'écriture, puis 11 séances d'1h de chant seront réalisées auprès de chacun des groupes. 2 à 3 répétitions générales (entre 1h30 et 2h) permettront de réunir les groupes et de faire se rencontrer tous les choristes, notamment avec les concertistes, et de lever les appréhensions éventuelles liées au fait de chanter sur scène en première partie du concert, devant un public. Intervenants des ateliers hebdomadaires : une cheffe de chœur, accompagnée selon les séances par une pianiste. Pour les ateliers d'écriture, un parolier sera également mobilisé. Les artistes concertistes eux-mêmes seront sollicités pour participer aux ateliers, selon leurs disponibilités. La médiatrice des Concerts de Poche restera mobilisée tout au long du projet.

C. ATELIERS DE CREATION DITS « MUSIQUE EN CHANTIER » - Juin 2019

Le contenu de ces ateliers, fondés sur la création musicale, l'interprétation et l'improvisation est défini en lien avec les œuvres interprétées à l'occasion du concert. Ils permettent de construire des contes musicaux, des mini opéras, de mettre en musique des scénarios et des poèmes inventés ensemble autour du programme du concert. Chaque séance est adaptée au public rencontré. Via la création collective les participants découvrent que la musique « parle », peut raconter toutes sortes d'histoires. Ils sont invités à se mettre dans la peau des compositeurs et des interprètes pour inventer leur histoire et s'associer à sa mise en musique. Des moments de pratique musicale mêlant chant et rythme permettent également la découverte de notions musicales qui serviront de clés d'écoute pour profiter pleinement du concert. 8 ateliers dits « Musique en Chantier » permettront de toucher des habitants via les structures scolaires, sociales et associatives de Chauny, Tergnier et La Fère dans la quinzaine de jours précédant le concert. Certains ateliers se dérouleront avec les participants aux ateliers de chant choral et leurs parents dans le cas des élèves de l'école Cadet par exemple, afin d'impliquer les familles dans le projet. Intervenants des ateliers « Musique en Chantier » : un musicien improvisateur qui peut être l'un des concertistes, un comédien/metteur en scène et la médiatrice des Concerts de Poche.

D. CONCERT Juin 2019

Le concert constitue l'aboutissement de cette première série d'ateliers. Un spectacle tout public, donné par des concertistes de grande renommée, ouvert à tous via une politique tarifaire adaptée (gratuité, tarifs réduits, 6€tarif plein). Il sera marqué par la restitution des participants aux ateliers d'écriture et de chant choral, qui présenteront en première partie du concert, accompagnés par les artistes concertistes, le travail réalisé tout au long des mois précédents. Ce sera l'occasion pour eux de se rendre compte des progrès accomplis et de sentir valorisés aux yeux du public et de leurs proches, qu'ils rejoindront ensuite dans la salle, pour assister au concert. Le verre de l'amitié organisé à la fin du concert sera l'occasion de se retrouver tous ensemble (choristes, familles et amis, habitants du quartier voisin, artistes) lors d'un moment convivial. Les artistes se prêtent volontiers à ces échanges, auxquels ils sont peu habitués, et prennent un grand plaisir à discuter et signer des dédicaces. C'est aussi un moment qui permet la rencontre de personnes qui pour des raisons sociales, géographiques ou culturelles évoluent dans des milieux séparés et qui n'ont pas l'habitude de se côtoyer.

Programmation artistique prévisionnelle :

Orchestre des Concerts de Poche

David WALTER, direction

Kerson LEONG, violon soliste

Date et lieu prévisionnels : vendredi 14 juin 2019, à l'Espace Rabelais (à confirmer selon caractéristiques techniques de la salle)

Nombre prévisionnel de spectateurs : environ 250, incluant les choristes ayant chanté en première partie.

E. MOBILISATION 2nde série octobre 2019

La deuxième partie du projet sera préparée de nouveau avec les parties prenantes du projet, telles que listées plus haut, ainsi qu'avec de nouveaux partenaires. 2 nouvelles séances de mobilisation seront organisées auprès des publics de Tergnier et/ou La Fère, afin de constituer 2 autres groupes pour la 2nde série des ateliers de chant choral « longue durée ».

F. ATELIERS HEBDOMADAIRES DE CHANT CHORAL 2nde série novembre à février 2020

2 nouveaux groupes seront constitués, à Tergnier ou La Fère (selon la commune où se déroulera le 2nd concert, aboutissement du projet) :

- 1 groupe « tous publics » afin de réunir les habitants lors de séances conviviales et intergénérationnelles

- 1 groupe scolaire, au sein d'une école et/ou d'un collègue, afin de favoriser l'ouverture culturelle des jeunes et par la même de contribuer à la lutte contre l'échec scolaire. Ces ateliers auront pour objectif de préparer la première partie du concert qui constituera l'aboutissement de cette seconde série. 13 séances d'1h de chant seront réalisées auprès de chacun des groupes 2 à 3 répétitions générales (entre 1h30 et 2h) permettront de réunir les groupes et de faire se rencontrer tous les choristes, notamment avec les concertistes, et de lever les appréhensions éventuelles liées au fait de chanter sur scène en première partie du concert. Intervenants des ateliers hebdomadaires : une cheffe de chœur, accompagnée selon les séances par une pianiste. Pour les ateliers d'écriture, un parolier sera également mobilisé. Les artistes concertistes eux-mêmes seront sollicités pour participer aux ateliers, selon leurs disponibilités. La médiatrice des Concerts de Poche restera mobilisée tout au long du projet.

G. ATELIERS « MUSIQUE EN CHANTIER » - 2nde série février 2020

Une seconde série d'ateliers « Musique en chantier » sera organisée au sein des quartiers de Chauny, Tergnier et La Fère, afin d'aller à la rencontre d'un large nombre d'habitants. 8 ateliers « Musique en chantier » seront organisés dans les structures scolaires, sociales et culturelles du territoire.

H. 2nd CONCERT février 2020

Le concert constituera l'aboutissement du projet. Il sera marqué par la 2nde restitution des participants aux ateliers de chant choral, qui présenteront en première partie du concert, accompagnés par les artistes concertistes, le travail réalisé tout au long des mois précédents. Après leur prestation, ils retrouveront leurs proches et les autres habitants dans la salle pour partager le concert. A l'issue du concert, tous pourront partager un verre de l'amitié, qui favorisera les échanges entre les habitants et avec les artistes.

Programmation artistique prévisionnelle : A définir selon les enjeux locaux et les disponibilités du lieu

Date et lieu prévisionnels : à préciser en février 2020, à Tergnier ou à La Fère

Nombre prévisionnel de spectateurs : environ 250, incluant les choristes ayant chanté en première partie

A l'issue du projet, Les Concerts de Poche proposent et mettent en œuvre des séances bilan avec toutes les parties prenantes.

Indicateurs

L'évaluation du projet constituera une étape qui permettra, conjointement, de faire le bilan de l'action passée et d'envisager, si nécessaire avec de nouveaux outils et/ou une nouvelle méthode..., un projet musical en 2020.

- Indicateurs de processus (qualitatifs et quantitatifs)

- Prolongation de l'action musicale grâce à l'appropriation des travailleurs sociaux, des enseignants ou d'autres acteurs locaux. Echanges réguliers avec les relais de chaque structure pour savoir si le projet musical mené avec les habitants a été le point de départ d'autres projets menés par les travailleurs sociaux, les enseignants, etc.

- Inscriptions des publics touchés à une pratique musicale ou une autre activité. Echanges réguliers avec les publics et les relais de chaque structure, pendant et après l'action, pour savoir si des participants se sont inscrits dans une école de musique, à une chorale ou à une autre activité, dans le quartier ou ailleurs, et si l'inscription ou l'adhésion s'est faite à titre individuel ou pour toute la famille.

- Demandes de formation à l'action culturelle par certains acteurs locaux (animateurs, enseignants, dumistes, acteurs culturels...). Relations avec les partenaires locaux.

- Indicateurs de résultats (qualitatifs et quantitatifs)

- Nombre et profil des personnes touchées par l'action. Analyse des personnes touchées : répartition enfants, adolescents, adultes / répartitions personnes des quartiers prioritaires et des autres quartiers / nombre de parents présents au concert / nombre de personnes sensibilisées à l'occasion des ateliers présentes au concert / sexe et âge des participants.

- Satisfaction des participants, du public, des partenaires, des acteurs relais et des élus. Recueil de témoignages, étude des retours spontanés et enquête de satisfaction auprès des publics participants aux ateliers à l'issue des concerts et à l'occasion des ateliers bilans.

Réunions de bilan avec les différents partenaires et acteurs relais de l'action.

- Nouvelles demandes d'accueillir un Concert de Poche et un projet culturel émanant de la Ville ou des structures sociales et scolaires. Relations avec les partenaires locaux.

Budget - Dépenses

Compte	Libellé opération	Financier	Montant
Achats	Autres matières et fournitures		400,00
Services extérieurs	Location		500,00
Autres services extérieurs	Publicité, missions		10 500,00
Charges de personnel	Rémunération et charges sociales		45 000,00
Autres charges de gestion			3 100,00
		TOTAL	59 500,00 €

Budget - Recettes

Compte	Libellé opération	Financier	Montant
Vente de produits	Billetterie		600,00
Subventions d'exploitation	Subvention sollicitée	CGET	14 500,00
Subventions d'exploitation	Subvention sollicitée	Autres ministères: Education Nationale	1600,00
Subventions d'exploitation	Subvention sollicitée	Autres ministères: Culture	8000,00
Subventions d'exploitation	Subvention sollicitée	Conseil Régional	3500,00
Subventions d'exploitation	Subvention sollicitée	CD02	4000,00
Subventions d'exploitation	Subvention sollicitée	EPCI- CActlf	3500,00
Subventions d'exploitation	Subvention sollicitée	Communes: Ville de La Fère	1000,00
Subventions d'exploitation	Subvention sollicitée	Bailleurs sociaux	6000,00
Subventions d'exploitation		Mécénat,	16 800,00
		TOTAL	59 500,00 €

PILIER COHESION SOCIALE- Culture

COCIC- Formation musicale pour la mise en place d'un mini orchestre

ACTION NOUVELLE OU RECONDUCTION : RECONDUCTION

PILIER : COHESION SOCIALE

TERRITOIRE : Chauny

Description

Objectifs de l'action :

Il s'agit d'associer à la chorale parents/enfants l'apprentissage du chant et des instruments suivants : guitare, guitare basse, clavier, batterie. La formation sera assurée par des professionnels.

Ces projets ont pour but de :

- Favoriser la cohésion sociale et tisser du lien intergénérationnel et avec les habitants des autres quartiers
- Lutter contre l'échec scolaire en développant la cognition, l'estime de soi et l'attention aux autres,
- Favoriser l'épanouissement des enfants et des jeunes,
- Aider les enfants et les jeunes à développer leurs talents,
- Favoriser la pratique musicale dans les quartiers prioritaires,
- Améliorer l'image du quartier.
- Développer et stimuler l'envie de mettre en place des projets communs.

Description de l'action :

Nous savons que l'apprentissage musical, du fait de l'augmentation des connexions entre les deux hémisphères du cerveau, améliore les capacités cognitives ainsi que la concentration, l'estime de soi, et l'adaptabilité à un groupe. D'autre part, l'offre artistique existe au centre ville, mais les enfants et les jeunes du quartier prioritaire y ont peu accès probablement parce que les gens ne sortent pas de leur quartier, par timidité, par ignorance. Aussi, nous souhaitons apporter cette éducation musicale au cœur du quartier.

Les répétitions du mini-orchestre se déroulent une fois par semaine dans le local attribué à l'association par la mairie, en deux ateliers d'1h00. Les répétitions de la chorale parents/enfants ont lieu le vendredi après l'école.

La chorale participe aux concerts de poche de La Fère, Tergnier et Chauny. Elle est un bon outil de mixité sociale et générationnelle.

Il n'y a pas de limite d'âge pour la chorale. Le mini orchestre est destiné au 8/16 ans.

Indicateurs

- Analyse quantitative des participants
- Analyse de résultats (participation, évolution)
- Étude de satisfaction
- Évaluation éventuelle des résultats scolaires pour les jeunes du mini orchestre

Budget - Dépenses

Compte	Libellé opération	Financier	Montant
Achats	Matériel et fourniture		200,00
Services extérieurs	Location		200,00
Autres services extérieurs	Rémunération		5000,00
Autres services extérieurs	Publicité		200,00
Autres services extérieurs	Déplacements, missions		2000,00
Emplois et contributions volontaires	Bénévoles		2600,00
		TOTAL	10 200,00 €

Budget - Recettes

Compte	Libellé opération	Financier	Montant
Subventions d'exploitation	subvention sollicitée	CGET	2000,00
Subventions d'exploitation	subvention sollicitée	Conseil régional	1000,00
Subventions d'exploitation	subvention sollicitée	EPCI- CActlf	600,00
Subventions d'exploitation	subvention sollicitée	Aides privées	4000,00
Contribution volontaire	Bénévolat		2600,00
		TOTAL	10 200,00 €

PILIER COHESION SOCIALE- Culture

La Ligue de l'Enseignement- Les rencontres culturelles

ACTION NOUVELLE OU RECONDUCTION : RECONDUCTION
PILIER : COHESION SOCIALE

TERRITOIRE : Chauny- Tergnier- La Fère

Description

Objectifs de l'action :

- Favoriser la réussite scolaire par la culture.
- Amener les familles à mieux fréquenter les lieux de culture de la communauté d'agglomération et en dehors.
- Permettre la rencontre entre les différentes écoles et collèges.
- Favoriser la mixité sociale.

Description de l'action :

Permettre aux enfants et adolescents du territoire (Chauny, La Fère, Beautor, Tergnier) de se rencontrer autour d'un même projet théâtral, dansant, musical, avec des temps d'animations au sein des établissements scolaires et favoriser ainsi l'accès à la culture à l'école, l'insertion sociale en accompagnant les élèves les plus en difficultés dans une démarche de réussite scolaire au travers de la culture. Le projet permet également la rencontre avec les familles dans le cadre de temps de rencontres sur des lieux de diffusion choisis : forum de Chauny, Espace Drouot de La Fère, salle polyvalente de Beautor et salle polyvalente de Tergnier.

Indicateurs

- Nombre d'intervenants dans les actions
- Nombre de visiteurs et nombre de participants sur scène
- Impact sur la population par sondage et évaluation
- Susciter une dynamique de mise en valeur des actions culturelles réalisées dans les écoles collèges et autres établissements de la ville
- Un groupe de pilotage début juillet permettra d'évaluer l'action

Budget - Dépenses

Compte	Libellé opération	Financier	Montant
Achats	Prestations de services et fournitures		20 200,00
Services extérieurs	Location et assurance		2200,00
Autres services extérieurs	Rémunération		650,00
Autres services extérieurs	Publicité		400,00
Autres services extérieurs	Déplacements, missions		4550,00
Charges de personnel	Rémunération du personnel		2900,00
Autres charges de gestion courante			3400,00
		TOTAL	34 300,00 €

Budget - Recettes

Compte	Libellé opération	Financier	Montant
Subventions d'exploitation	subvention sollicitée	CGET	13 000,00
Subventions d'exploitation	subvention sollicitée	EPCI- CActlf	10 000,00
Subventions d'exploitation	subvention sollicitée	Communes	8500,00
Subventions d'exploitation	subvention sollicitée	Autres établissements publics	1000,00
Autres produits de gestion courante			1800,00
		TOTAL	34 300,00 €

PILIER COHESION SOCIALE- Education et numérique

Réseau CANOPE- Apprivoiser les écrans

ACTION NOUVELLE OU RECONDUCTION : NOUVELLE
PILIER : COHESION SOCIALE

TERRITOIRE : Chauny

Description

Objectifs de l'action :

Les écrans ont un impact fort auprès des enfants selon les âges, il est important de les décrire et donner des repères d'usage des écrans selon les âges.

- Connaître l'impact des écrans selon les âges
- Réduire la fracture numérique
- Reconnaître les usages positifs et négatifs des écrans
- Découvrir les possibilités constructives des écrans avec les tablettes
- Avoir une attitude réflexive sur les écrans grâce aux échanges avec le psychologue
- Donner les moyens aux enfants et aux familles de s'approprier et de gérer les écrans selon les âges
- Avoir des repères pour le bon usage des écrans.

Description de l'action :

Dans les écoles et les collèges, Olivier DURIS, Psychologue Clinicien animera pour une-demi-classe toutes les heures une conférence débat sur l'impact des écrans et les recommandations d'usage des écrans selon l'âge des enfants. En parallèle de l'intervention du psychologue clinicien, l'autre classe bénéficiera d'un atelier tablettes de création numérique (album), le médiateur Canopé profite de ces activités pour échanger avec les enfants sur l'identité numérique.

Ces actions se dérouleront sur 2 jours:

- Journée Classes + 1 h spéciale parents en fin de journée.

- Journée Classes et conférence d'une durée de 2 h pour public adolescent, jeune et adultes.

La conférence animée par le psychologue clinicien permet de connaître les points positifs, les impacts négatifs et les recommandations par tranche d'âge (3 - 6 - 9 - 12 et plus) et par type d'usage des écrans. Canopé sollicitera en amont les centres sociaux et les établissements scolaires pour une bonne appropriation de ces actions et pour une co-organisation de ces ateliers et de la conférence.

Indicateurs

- Fréquentation
- Retour des responsables des enfants

Budget - Dépenses

Compte	Libellé opération	Financier	Montant
Achats	Prestations de services		2900,00
Autres services extérieurs	Déplacements, missions		1450,00
		TOTAL	4350,00 €

Budget - Recettes

Compte	Libellé opération	Financier	Montant
Subventions d'exploitation	subvention sollicitée	CGET	1450,00
Subventions d'exploitation	subvention sollicitée	Commune- Ville de CHAUNY	1450,00
Autres produits de gestion courante			1450,00
		TOTAL	4350,00 €

PILIER COHESION SOCIALE- Lien social

Tergnier Game Show Association- Tergnier Game Show

ACTION NOUVELLE OU RECONDUCTION : NOUVELLE
PILIER : COHESION SOCIALE

TERRITOIRE : Chauny- Tergnier- La Fère

Description

Objectifs de l'action :

- Favoriser l'accès à l'emploi en travaillant sur les freins (savoir-être, savoir-faire, le vivre ensemble...)
- Favoriser la sociabilisation, l'ouverture des jeunes en les faisant devenir acteurs de l'événement.

Description de l'action :

Le Tergnier Game Show est un événement inter associatif ludo-culturel, familial, de divertissement et de promotion d'initiatives locales. Nous proposons un événement familial, divertissant, ludique et de qualité. L'événement sera composé de zones vidéo ludiques (jeux et consoles rétro, arcade, gaming), d'une section musicale avec des concerts, d'un espace jeux et jouets vintage et exposition de maquettes, d'un espace modélisme ferroviaire et d'un espace mise en avant des initiatives locales et inter associatives (web programmes).

Nous visons un objectif de 200 personnes lors de cet événement. L'implication des jeunes permettra l'utilisation de compétences transversales et de savoir-être telles que la ponctualité, l'assiduité, la valeur travail, la communication, la recherche de partenariats, la publicité, la prise de contact avec certains professionnels ainsi que le travail en équipe..

Indicateurs

- Nombre de visiteurs : 200 environ.

Budget - Dépenses

Compte	Libellé opération	Financier	Montant
Achats	Prestations de services et autres matières et fournitures		2550,00
Services extérieurs	Location et assurance		2200,00
Autres services extérieurs	Rémunération intermédiaire, publicité et déplacement		1540,00
		TOTAL	6 290,00 €

Budget - Recettes

Compte	Libellé opération	Financier	Montant
Subventions d'exploitation	subvention sollicitée	EPCI- CActlf	5678,00
Autres produits de gestion courante	Cotisations et autres produits		612,00
		TOTAL	6 290,00 €

PILIER COHESION SOCIALE- Sport

Conseil Citoyen - FEM'S

ACTION NOUVELLE OU RECONDUCTION : RECONDUCTION
PILIER : COHESION SOCIALE

TERRITOIRE : Chauny

Description

Objectifs de l'action :

Favoriser la pratique sportive chez les filles et les femmes du QPV. Permettre aux filles et femmes des quartiers défavorisés d'accéder à une activité sportive en club et favoriser l'ouverture sociale, l'équilibre physique, psychologique, émotionnel. Par la pratique du sport et ses exigences, transmettre des valeurs Respect, loyauté, contrôle de soi, dépassement de soi, Sens de l'effort Augmenter la faculté de concentration, et la confiance en soi. Développer l'Hygiène de vie, hygiène alimentaire à travers des ateliers sport-santé animés par des partenaires, améliorer la nutrition.

Description de l'action :

Il est difficile pour les familles d'inscrire plus d'1 enfant à un club étant donné les petits revenus et à l'évidence lorsqu'il faut faire un choix d'inscrire ce sont les garçons qui sont favorisés. Nous voulons faciliter l'accès à des activités sportives afin de favoriser les équilibres émotionnel, corporel, nutritionnel, mental des filles et jeunes-femmes. Nous avons réfléchi notre projet avec une perspective de renouvellement sur plusieurs années. Partenariats avec des associations sportives et avec la MJC de Chauny qui dispense différents cours de sport.

Phase 1 : communication autour du projet auprès du public, des élus, des institutions, des établissements scolaires, des parents et découverte du sport pour les filles par une rencontre avec les clubs sportifs et une période d'essai afin de se décider sur l'activité qui convient.

Phase 2 : mise en place des ateliers sport-santé.

Phase 3 : consolidation et développement, conclusion de nouveaux partenariats..

L'approche sociale ou sanitaire sera mise en œuvre à travers des ateliers sport santé et à travers la communication, les réunions réunissant les bénéficiaires, les familles, l'environnement humain. Notre action associe directement ou indirectement un ensemble d'intervenants. Les bénéficiaires interviendront pour transmettre leur expérience lors d'après-midi mises en place dans le quartier. Les entraînements et activités sportives seront encadrés par les associations sportives locales. Les ateliers, et entretiens seront organisés par nos soins en collaboration avec des partenaires (ANPPS, C.I.D.F.F. 02...), le Centre social de Chauny. Nous organiserons régulièrement des réunions d'informations des jeunes filles du quartier et leurs parents, pour informer sur le projet, ses réalisations avec un témoignage des bénéficiaires. L'objet est de faire connaître l'action et de susciter des adhésions. Les encadrants sportifs, les acteurs sociaux, les sponsors, seront invités à nos réunions de bilan. En fin d'année les participantes seront amenées à donner publiquement leur témoignage sur leur parcours, à parler de leur évolution avec les difficultés, les défis, leurs succès. Ce sera une manière de les mettre à l'honneur et de valoriser leur expérience. L'association réalisera un livret reprenant ces témoignages afin de susciter d'autres vocations.

Indicateurs

- Contrôle de l'implication, de l'assiduité et de la bonne conduite auprès des clubs sportifs,
- Bilan participatif, qualitatif.
- Assiduité lors des réunions et ateliers sur la nutrition, la santé, le savoir-vivre .
- Échanges de témoignages

Budget - Dépenses

Compte	Libellé opération	Financier	Montant
Achats	Prestations de services et autres matières et fournitures		3500,00
Autres services extérieurs	Rémunération intermédiaire et déplacement		600,00
		TOTAL	4100,00 €

Budget - Recettes

Compte	Libellé opération	Financier	Montant
Subventions d'exploitation	subvention sollicitée	CGET	1500,00
Subventions d'exploitation	subvention sollicitée	Bailleurs sociaux	2000,00
Reprises sur amortissements			600,00
		TOTAL	4100,00 €

PILIER COHESION SOCIALE- Education et sécurité routière

Ville de CHAUNY - Village de la prévention et de la sécurité routière

ACTION NOUVELLE OU RECONDUCTION : NOUVELLE
PILIER : COHESION SOCIALE

TERRITOIRE : Chauny

Description

Objectifs de l'action :

- Promouvoir l'action citoyenne en cas d'urgence dans le but de gagner en efficacité et en efficience
- Permettre de sauver des vies
- Permettre de prendre conscience des comportements à risque en matière de sécurité routière
- Assimiler des réflexes de manière ludique et pédagogique

Description de l'action :

Le projet se déroulera en trois phases:

1. Intervention de la sécurité routière dans une école de CHAUNY avec l'outil mobilpass afin d'aider les enfants de 6 à 10 ans à devenir progressivement autonome lors de leurs déplacements et de les accompagner dans l'apprentissage.
2. En amont du village des contrôles seront mis en place sur la ville. Les contrevenants seront alors invités à se rendre sur le village pour éviter les contraventions. Le but de cette action étant que les contrevenants prennent conscience de dangers de la route.
3. Mise en place du village de la prévention et de la sécurité routière sur 3 jours à destination des scolaires et le tout public.

Indicateurs

- Nombre de bénéficiaires
- Nombre de stands
- Quel est l'impact sur les bénéficiaires.

Budget - Dépenses

Compte	Libellé opération	Financier	Montant
Achats	Autres matières et fournitures		2000,00
Services extérieurs	Locations		21 000,00
Autres services extérieurs	Rémunérations intermédiaires et missions		2700,00
Charges de personnel	Rémunération du personnel		3200,00
		TOTAL	28 900,00 €

Budget - Recettes

Compte	Libellé opération	Financier	Montant
Subventions d'exploitation	subvention sollicitée	CGET	6000,00
Subventions d'exploitation		Fonds propres	15 900,00
Subventions d'exploitation		Autres établissements publics	7000,00
		TOTAL	28 900,00 €

PILIER COHESION SOCIALE- Santé

ANPS - Accès et accompagnement personnalisé aux soins et à la santé

ACTION NOUVELLE OU RECONDUCTION : RECONDUCTION
PILIER : COHESION SOCIALE

TERRITOIRE : Chauny- Tergnier- La Fère

Description

Objectifs de l'action :

- Proposer aux personnes en situation de précarité des quartiers prioritaires un accompagnement personnalisé afin de favoriser leur accès aux dispositifs de prévention et de soins

Description de l'action :

Les actions sont conduites par une infirmière formée à l'accompagnement aux soins intervenant à 0.50 ETP. Les bénéficiaires de l'action sont orientés par les partenaires locaux, services sociaux, associations...

Après un premier rendez-vous ayant pour but de recenser les difficultés rencontrées (accès aux droits, mobilité, demande de rendez-vous, addictologie...), un projet de santé personnalisé est élaboré en commun. Sont envisagées avec la personne les pistes d'aide, d'accompagnement pour régler, dans un premier temps, les freins administratifs et la mobilité, puis vers les soins (prise de rendez-vous, bilan de santé, accompagnement et mise en place de l'observance des traitements). L'infirmière s'assure ensuite du suivi de l'action, accompagne physiquement si besoin les bénéficiaires, le but étant qu'ils retrouvent une autonomie.

Le suivi avec les partenaires :

Les transmissions régulières sont mises en place : d'évolution, de difficultés, d'organisation du suivi de l'accompagnement. Pour les situations « difficiles », des réunions de synthèse et / ou des rendez-vous avec le bénéficiaire et les partenaires ont lieu régulièrement.

Indicateurs

- Nombre de personnes suivies ; Typologie du public : Age - Sexe Situation familiale - Catégorie socioprofessionnelle - Lieu d'habitation ; Partenariat mis en œuvre ; Durée des suivis Typologie et nombre de démarches ou d'orientations mises en place ; Typologie des soins en cours de réalisation ou réalisés ; Typologie des freins et bénéfices de l'action ; Implication des personnes suivies.

Budget - Dépenses

Compte	Libellé opération	Financier	Montant
Achats	Autres matières et fournitures		111,00
Services extérieurs	Assurance et documentation		177,00
Autres services extérieurs	Déplacement et services bancaires		1970,00
Impôts et taxes			1647,00
Charges de personnel	Rémunération du personnel		27 208,00
Autres charges de gestion courante			4387,00
		TOTAL	35 500,00 €

Budget - Recettes

Compte	Libellé opération	Financier	Montant
Subventions d'exploitation	subvention sollicitée	CGET	12 000,00
Subventions d'exploitation	subvention sollicitée	ARS	3500,00
Subventions d'exploitation	subvention sollicitée	Communes (ville de CHAUNY 4000€)	9000,00
Subventions d'exploitation	subvention sollicitée	Conseil Régional	11 000,00
		TOTAL	35 500,00 €

PILIER COHESION SOCIALE- Santé

CIJ de L' AISNE- Prévention santé risques auditifs

ACTION NOUVELLE OU RECONDUCTION : NOUVELLE
PILIER : COHESION SOCIALE

TERRITOIRE : Chauny- Tergnier

Description

Objectifs de l'action :

- Favoriser l'adhésion des jeunes au respect de leur capital santé et plus particulièrement sur la thématique des risques auditifs.

Description de l'action :

Proposer un temps fort et/ou une série d'interventions dans le cadre de la prévention des risques auditifs liés à l'écoute des musiques amplifiées (concerts, baladeurs...) sur Chauny. La demande serait faite à la ville de disposer d'un local permettant l'accès aux établissements scolaires situés en quartier Politique de la Ville. Cette action pourrait être menée en lien avec le Point Information Jeunesse de la Ville, le CIJ participant déjà régulièrement aux actions mises en place telles que Forum Santé, Sécurité Routière etc. Nous intervenons déjà sur le collège de Tergnier, il s'agirait donc d'étendre l'action sur le territoire. A travers cette action, nous travaillons sur la prise de risques et l'adolescence. Le temps fort consiste en un "parcours" composé de 4 ateliers (parcours d'1h30, 4 parcours sur une journée) sur lequel nous faisons intervenir un musicien et un sonorisateur. A quels besoins notre action répond-elle ? « Les chiffres qui paraissent dans la presse au sujet des risques de troubles auditifs des jeunes gens sont inquiétants. Certains acteurs de la prévention évoquent même l'existence d'une « génération sourde aux risques ». En effet, un jeune sur cinq est menacé d'affections auditives. Cette réalité est d'autant plus préoccupante que ce danger est moins présent dans le discours public de prévention adressé aux jeunes que les risques liés au tabac ou à la sexualité... Le risque auditif est par ailleurs difficilement séparable des autres risques encourus par les jeunes gens du fait de leur tendance au dépassement de la vitesse, de la consommation d'alcool ou de stupéfiants, dépassement du volume sonore, etc. De très jeunes gens se retrouvent ainsi pris dans des excès de vodka et de drogue au cours de soirées « entre copains ». La musique fait donc, comme le tabac, partie de cette enveloppe d'excès recherchés, faite à la fois de jouissance, de plaisir et de risques ». (INPES).

Indicateurs

Quantitatifs :

- nombre de jeunes touchés
- action/s mise/s en place

Qualitatifs :

- degré de satisfaction de l'établissement
- degré de satisfaction des jeunes

Budget - Dépenses

Compte	Libellé opération	Financier	Montant
Achats	Prestation de services, autres matières et fournitures		340,00
Services extérieurs	Location, assurance		120,00
Autres services extérieurs	Rémunération intermédiaire, publicité, déplacements		511,00
Charges de personnel	Rémunération du personnel		2890,00
Autres charges de gestion courante			173,00
		TOTAL	4034,00 €

Budget - Recettes

Compte	Libellé opération	Financier	Montant
Subventions d'exploitation	subvention sollicitée	CGET	1804,00
Subventions d'exploitation	subvention sollicitée	Conseil régional	127,00
Subventions d'exploitation	subvention sollicitée	CD02	1293,00
Subventions d'exploitation	subvention sollicitée	Autres établissements publics	810,00
		TOTAL	4 034,00 €

PILIER COHESION SOCIALE- Santé

Association Eco& logique- Ma santé au naturel

ACTION NOUVELLE OU RECONDUCTION : NOUVELLE
PILIER : COHESION SOCIALE

TERRITOIRE : Chauny

Description

Objectifs de l'action :

- Mettre en œuvre des actions de sensibilisations sur les risques liés à la santé environnementale, aux perturbateurs endocriniens au sein du quartier prioritaire La Résidence.
- Faire prendre conscience des sources de dangers issus des produits de notre quotidien et leurs conséquences sur la santé.
- Faire connaître les possibilités de réduction de ces risques pour la santé et celle des enfants.
- Favoriser une meilleure qualité de vie en changeant les comportements et les habitudes des habitants.

Description de l'action :

Il s'agit de mettre en place 5 actions de sensibilisation collectives sur les produits cosmétiques naturels, les produits d'entretien naturels, les dangers liés au plastique, l'alimentation saine et plus respectueuse de l'environnement. Les sensibilisations auront lieu au sein de l'espace associatif situé au sein du quartier prioritaire et/ou dans les structures locales d'accueil du public. Une séance correspond à une demi-journée et pourra toucher jusqu'à 8 personnes pour des questions organisationnelles.

Les produits cosmétiques naturels :

BUT : Préserver sa santé et celle de ses proches en utilisant des produits naturels pour sa peau et ses cheveux

OBJECTIF : Apprendre à fabriquer ses produits d'hygiène naturels

CONTENU : Les produits chimiques du commerce, les produits naturels de base, atelier de mise en œuvre d'un produit d'hygiène naturel (shampooing, démaquillant...)

Les produits d'entretien naturels :

BUT : Préserver sa santé et celle de ses proches

OBJECTIF GENERAL : Apprendre à fabriquer ses produits d'entretien naturel

CONTENU : Les dangers des produits d'entretien du commerce sur la santé, les produits de base, Atelier de mise en œuvre d'un produit d'entretien (produit multi usage, lessive...)

Les dangers liés au plastique :

BUT : Réduire l'utilisation de plastique dans son quotidien.

OBJECTIF GÉNÉRAL : Sensibiliser à l'utilisation et aux dangers du plastique sur la santé et sur l'environnement

OBJECTIFS OPERATIONNELS : Sensibiliser sur les dangers du plastique, limiter l'achat de plastique, valoriser ses déchets plastiques

CONTENU : L'intervention pédagogique aborde les thèmes suivants :

- Les caractéristiques du plastique
- Les différentes catégories de plastique
- Les dangers du plastique sur la santé
- Les dangers du plastique sur l'environnement
- Le recyclage du plastique

L'alimentation saine :

Objectifs : Encourager à une alimentation saine, équilibrée et plus respectueuse de l'environnement.

Contenu :

- Qu'est ce que l'équilibre alimentaire ?
- Les groupes d'aliments (la pyramide alimentaire)
- Les vertus selon les couleurs des fruits/légumes
- Les bienfaits des différents groupes d'aliments
- Les fruits/légumes de saison ou issus de l'agriculture biologique
- Le gaspillage alimentaire, comment l'éviter ?
- Les actes d'achats responsables
- Valorisation des biodéchets / compostage

Indicateurs

Méthode d'évaluation :

- Émargement par thématique de sensibilisation.
- QCM d'évaluation sur les différentes thématiques.

Indicateurs de résultats :

- Nombre de personnes touchées
- Répartition par âge et par sexe
- Nombre de personnes sensibilisées sur chaque thématique
- Évaluation des connaissances sur chaque thématique.

Budget - Dépenses

Compte	Libellé opération	Financier	Montant
Charges de personnel	Rémunération du personnel		2700,00
		TOTAL	2700,00 €

Budget - Recettes

Compte	Libellé opération	Financier	Montant
Subventions d'exploitation	subvention sollicitée	Ville de CHAUNY	2700,00
		TOTAL	2700,00 €

PILIER COHESION SOCIALE- Santé

Lycées publics de CHAUNY- Point Ecoute

ACTION NOUVELLE OU RECONDUCTION : RECONDUCTION
PILIER : COHESION SOCIALE

TERRITOIRE : Chauny

Description

Objectifs de l'action :

- Prendre en charge les élèves à titre individuel
- Ouvrir à la libre parole
- Contribuer à l'apaisement du climat de classe.

Description de l'action :

A la demande des élèves, afin de contribuer à l'épanouissement et à la réussite de ces derniers. et autour de l'axe du Projet d'établissement : "Réussite pour tous" ; se référant à l'éducation à la santé et à la sécurité.

Le point écoute permet aux élèves libérer leur parole, il se décline sous deux formes :

- Rendez-vous à la demande
- Permanences sur les deux sites (Gambetta et Ternynck)

Indicateurs

- Fréquentation du point écoute
- Thèmes abordés
- Absentéismes, comportement, décrochage scolaire.

Budget - Dépenses

Compte	Libellé opération	Financier	Montant
Autres services extérieurs	Rémunération intermédiaire		7830,00
		TOTAL	7830,00 €

Budget - Recettes

Compte	Libellé opération	Financier	Montant
Subventions d'exploitation	subvention sollicitée	CGET	4830,00
Subventions d'exploitation	subvention sollicitée	ETAT	2500,00
Subventions d'exploitation	subvention sollicitée	Ville de CHAUNY	500,00
		TOTAL	7830,00 €

PILIER COHESION SOCIALE-
Prévention et lutte contre les discriminations
France Victimes- Point d'accès aux droits

ACTION NOUVELLE OU RECONDUCTION : RECONDUCTION
PILIER : COHESION SOCIALE

TERRITOIRE : Chauny- La Fère

Description

Objectifs de l'action :

- Faciliter l'accès aux droits par une écoute, la délivrance gratuite d'information
- Aider et soutenir les victimes d'infractions pénales
- Aider et favoriser le soutien des publics en difficulté
- Accueillir, aider et orienter
- Accompagner les personnes pour des démarches administratives
- Développer la connaissance et l'information sur les droits
- Proposer un soutien psychologique aux victimes

Description de l'action :

Assurer l'accueil, l'écoute et l'information par des entretiens gratuits et confidentiels, d'offrir une réponse et si nécessaire un accompagnement juridique, d'orienter éventuellement vers des organismes compétents. Les permanences sur CHAUNY ont lieu les mardis et mercredis de 9h à 12h sans rendez- vous à l'espace des services publics.

Indicateurs

- Une fiche individuelle est complétée lors de chaque premier entretien
- Analyse statistique par un logiciel INAV PROGEST reprenant les informations suivantes: sexe, âge, origine de l'orientation, qualification des faits, ville et quartier.

Budget - Dépenses

Compte	Libellé opération	Financier	Montant
Charges de personnel	Rémunération du personnel		6372,00
Charges indirectes	Charges fixes de fonctionnement		3366,00
		TOTAL	9738,00 €

Budget - Recettes

Compte	Libellé opération	Financier	Montant
Subventions d'exploitation	subvention sollicitée	CGET	4238,00
Subventions d'exploitation	subvention sollicitée	EPCI- CActlf	2500,00
Subventions d'exploitation	subvention sollicitée	Ville de CHAUNY	3000,00
		TOTAL	9738,00 €

PILIER COHESION SOCIALE- Prévention et lutte contre les discriminations

CIDFF- Service d'aide aux femmes victimes de violences sexistes

ACTION NOUVELLE OU RECONDUCTION : RECONDUCTION

PILIER : COHESION SOCIALE

TERRITOIRE : Chauny- Tergnier- La Fère

Description

Objectifs de l'action :

Le SAVS a pour objectif de soutenir les femmes victimes de violences sexistes en leur offrant un espace d'écoute et de conseil, un accompagnement pluridimensionnel. L'accompagnement proposé est un processus qui se situe dans la durée et permet aux femmes victimes de violences de mobiliser des ressources pour agir. La pluridisciplinarité des professionnels y intervenant permet, en complémentarité avec les partenaires, de proposer à la fois :

- des informations juridiques, un soutien psychosocial, une aide aux démarches administratives

Ce service innovant complète :

- les permanences juridiques ouvertes à tous dont l'objectif est d'offrir à chacun-e la possibilité d'avoir accès à une information décryptée, de bénéficier d'une orientation adaptée et d'une aide dans l'accomplissement des démarches juridiques.
- les séances de soutien psychologique offertes à toute personne en difficultés. Ce soutien vise à rompre l'isolement et la détresse des bénéficiaires, à renforcer leur capacité à agir. Il vise aussi à apporter aux partenaires, travailleurs sociaux, une aide dans la prise en charge et le suivi des situations qu'ils rencontrent.

Description de l'action :

- Les permanences juridiques : La juriste informe les personnes sur leurs droits et obligations

Elle joue un rôle d'orientation vers les organismes chargés de la mise en œuvre de ces droits. Elle s'efforce de rendre l'information juridique accessible et compréhensible. Elle aide dans l'accomplissement des démarches juridiques sans se substituer aux professionnels (pas de consultation juridique, pas d'assistance à la rédaction et à la conclusion d'actes juridiques). La juriste peut apporter une information dans les différents domaines juridiques. Elle peut être amenée à traiter des questions relatives au droit des personnes et de la famille : problématiques liées aux ruptures conjugales, aux enfants, filiation et autorité parentale, au droit patrimonial du couple, aux successions. Dans le cas d'une procédure pénale, les victimes peuvent bénéficier d'information juridique à tous les stades.

• Le soutien psychologique: La psychologue met en place, dans le cadre d'entretiens individuels non directifs, une relation d'aide et de soutien par une écoute neutre et bienveillante. Elle permet un travail de reconstruction, une reprise de confiance en soi, aide à retrouver la capacité à faire des choix, à prendre des décisions. Elle informe, conseille, oriente.

• Le CIDFF 02 accompagne particulièrement les femmes victimes de violences sexistes, telles que les violences au sein du couple, le viol, le harcèlement, Cette dimension de notre accompagnement s'inscrit aujourd'hui dans un nouveau service : le SAVS.

Le service d'Aide aux Femmes Victimes de Violences Sexistes (SAVS) renseigne les victimes sur la législation applicable et sur les différentes procédures (civiles, pénales, administratives, indemnisation) ainsi que les droits sociaux. Il apporte un soutien à la personne par une écoute, une aide permettant de commencer un travail de reconstruction. En fonction des besoins, le SAVS propose des informations, des activités permettant de renouer des liens sociaux. Il tient compte des difficultés de santé que peuvent rencontrer les victimes et les oriente, le cas échéant, vers les structures adéquates. Et, si besoin, le SAVS oriente et/ou accompagne les victimes vers l'accès ou le retour à l'emploi.

Sur Chauny, la permanence juridique se déroule 2 fois par mois au Centre Social CAF ainsi que le soutien psychologique

Sur Tergnier : permanence juridique 1 fois par mois au Centre Social Au Fil de l'eau, soutien psychologique sur le même lieu 2 fois par mois

Sur La Fère : permanence juridique 1 fois par mois à la Mairie, soutien psychologique à l'UTAS 1 fois par mois

Indicateurs

L'évaluation se fera tout au long de l'action dans une démarche d'amélioration continue.

Régulièrement, nous nous interrogerons sur notre action :

- Le rythme, les contenus proposés sont-ils adaptés ?
- Des besoins non couverts ont-ils émergé ?
- Quelles sont les difficultés rencontrées ?
- Quelles sont les améliorations à apporter ?

Nous nous appuyerons sur nos indicateurs, l'expression des participantes, les observations des animateurs et intervenants.

Indicateurs :

A l'issue de l'action nous mesurerons la fréquentation des permanences :

- Le nombre de personnes accueillies en individuel et en collectif
- Le nombre de RV donnés, le nombre d'entretiens menés
- La typologie des publics et des demandes

Nous nous interrogerons sur les éventuels points d'amélioration.

Cette évaluation pourra être menée avec nos partenaires

Budget - Dépenses

Compte	Libellé opération	Financier	Montant
Achats	Autres fournitures		100,00
Autres services extérieurs	Rémunérations intermédiaires		1690,00
Charges de personnel	Rémunération du personnel		10 650,00
Charges indirectes	Charges fixes de fonctionnement		5550,00
		TOTAL	17 990,00 €

Budget - Recettes

Compte	Libellé opération	Financier	Montant
Vente de produits finis			660,00
Subventions d'exploitation	subvention sollicitée	CGET	4100,00
Subventions d'exploitation	subvention sollicitée	Autres ministères: Intérieur	1460,00
Subventions d'exploitation	subvention sollicitée	Autres ministères: Solidarité santé	4170,00
Subventions d'exploitation	subvention sollicitée	Communes (Ville de CHAUNY 2000€)	7600,00
		TOTAL	17 990,00 €

2-2 Le pilier « emploi, développement économique »

PILIER EMPLOI-DEVELOPPEMENT ECONOMIQUE- Emploi

MEF- Plate forme mobilité

ACTION NOUVELLE OU RECONDUCTION : NOUVELLE

PILIER : EMPLOI- DEVELOPPEMENT ECONOMIQUE

TERRITOIRE : Chauny- Tergnier- La Fère

Description

Objectifs de l'action :

- Permettre aux personnes en recherche d'emploi ou inscrites dans un parcours d'insertion, d'accéder à une solution de mobilité autonome et pérenne, adaptée à ses besoins et attentes
- Constituer un levier pour favoriser l'insertion professionnelle et sociale en proposant des solutions d'ordre physique, économique, cognitif ou culturel d'acquiescer une mobilité autonome
- Mettre en place une offre matérielle de services de transport notamment pour permettre aux bénéficiaires d'élargir leur potentiel de recherche d'emploi

Description de l'action :

Le début du parcours au sein de la plate forme de mobilité débutera systématiquement par un diagnostic mobilité. Une fois réalisé, la personne est orientée vers les services adaptés. Tous les parcours sont individualisés en fonction de la situation de chacun.

- **Accompagnement à la mobilité:** cet accompagnement a pour objectif de "permettre à la personne de trouver une solution de mobilité pérenne et autonome" Il peut se dérouler avec une durée moyenne de 6 mois, composé d'entretiens individuels, de formations collectives, de mises en situation réelle. Selon les difficultés et les capacités des usagers, ils leur apprennent à lire un plan, à se déplacer dans une ville, à utiliser les modes de transports, à organiser un itinéraire sur internet.

- **Atelier permis ou atelier précode:** Dans le cas d'une demande de préparation au permis, trois grands types de demandes apparaissent:

- La personne dispose de ces capacités à se préparer en auto école traditionnelle, elle a besoin d'une aide financière, une recherche sur les disponibilités de financement adaptée à sa situation sera recherchée notamment sur le droit commun
- La personne dispose de ces capacités à se préparer en auto école traditionnelle mais elle peut rencontrer des difficultés à se mobiliser dans le temps: nous pouvons l'accompagner durant son parcours auto école en couplant avec des ateliers collectifs
- La personne a besoin d'un apprentissage et/ ou d'un accompagnement renforcé. Ces deux ateliers, soit précode, soit préparation à l'évaluation conduite pourront mêler phases collectives et individuelles

- **Un parc mobilité:** il s'agira de proposer une solution au bénéficiaires la plus appropriée par rapport à l'opportunité qui se présente à lui en matière d'emploi et/ ou d'entretien d'embauche ou d'une formation qualifiante. Ce parc sera constitué de véhicules normaux, véhicules sans permis, et des solutions deux roues. Il s'agira donc de favoriser la mobilité géographique des participants dans le cadre de leur insertion professionnelle par la mise à disposition d'un véhicule plus adapté en fonction des besoins.

Indicateurs

Quantitative:

- Nombre de personnes reçues
- Nombre de personnes par ateliers

Qualitative:

- Nombre de situations positives atteintes.

Budget - Dépenses

Compte	Libellé opération	Financier	Montant
Achats	Prestations de services		15 500,00
Services extérieurs	Locations		49 550,00
Autres services extérieurs	Déplacements, missions		3200,00
Charges de personnel	Rémunération du personnel		92 941,00
		TOTAL	161 191,00 €

Budget - Recettes

Compte	Libellé opération	Financier	Montant
Subventions d'exploitation	subvention sollicitée	CGET	12 500,00
Subventions d'exploitation	subvention sollicitée	Autres ministères: Emploi	33 500,00
Subventions d'exploitation	subvention sollicitée	CD02	12 500,00
Subventions d'exploitation	subvention sollicitée	EPCI-CActif	15 000,00
Subventions d'exploitation	subvention sollicitée	Fonds européens	83 555,00
Reprises sur amortissements			4136,00
		TOTAL	161 191,00 €

PILIER EMPLOI-DEVELOPPEMENT ECONOMIQUE- Emploi

Mairie de CHAUNY- Aide au permis de conduire

ACTION NOUVELLE OU RECONDUCTION : RECONDUCTION

PILIER : EMPLOI- DEVELOPPEMENT ECONOMIQUE

TERRITOIRE : Chauny

Description

Objectifs de l'action :

- Favoriser la citoyenneté à travers des actions de solidarité sur le territoire
- Favoriser la mobilité afin de faciliter l'accès à l'emploi, la formation, l'autonomie
- Sensibiliser les jeunes au montage de projet

Description de l'action :

L'information sur l'action sera diffusée auprès des jeunes de 18 à 30 ans ne bénéficiant d'aucune aide au permis de conduire. Les jeunes intéressés devront retirer un dossier au Point Information Jeunesse. Dans ce dossier il présentera un projet de citoyenneté. Ce projet constitue la condition première pour déposer son dossier. La durée de l'action s'élève à 30h. Une fois le dossier constitué, il sera invité à présenter son dossier devant un jury composé d'un élu, un technicien et un représentant associatif. S'il est accepté un premier versement de 200€ à l'auto école, une convention avec celle-ci sera établie. Le deuxième versement de 200€ interviendra après l'action citoyenne.

Indicateurs

Quantitative:

- Nombre de bénéficiaires
- Nombre de dossiers présentés
- Nombre de dossiers retenus (soit 10 maximum)

Budget - Dépenses

Compte	Libellé opération	Financier	Montant
Services extérieurs	Locations		4000,00
Charges de personnel	Rémunération du personnel		1000,00
		TOTAL	5000,00 €

Budget - Recettes

Compte	Libellé opération	Financier	Montant
Subventions d'exploitation	subvention sollicitée	CGET	2000,00
Subventions d'exploitation		Fonds propres- Ville de CHAUNY	3000,00
		TOTAL	5000,00 €

PILIER EMPLOI-DEVELOPPEMENT ECONOMIQUE- Emploi

Aide au développement personnel- Se préparer à l'emploi

ACTION NOUVELLE OU RECONDUCTION : NOUVELLE

PILIER : EMPLOI- DEVELOPPEMENT ECONOMIQUE

TERRITOIRE : Chauny- Tergnier- La Fère

Description

Objectifs de l'action :

Afin de rompre ce cercle vicieux qui ancre les personnes dans le chômage, il convient de remobiliser les demandeurs d'emploi, leur permettre de restaurer leur propre image, d'améliorer la vie familiale, sociale et citoyenne afin qu'ils acquièrent une autonomie dans les démarches et particulièrement celles liées à l'emploi.

- Lever les freins à l'emploi en permettant aux participants de faire leur point sur leur situation.
- Identifier ses potentialités, ses compétences.
- Identifier les points de blocage (mobilité, garde d'enfants, mésestime de soi, santé, démarches, méconnaissance des attentes des employeurs...).
- Connaitre le marché de l'emploi, les attentes des entreprises en termes de savoirs-être, de compétences.
- Définir un projet et un plan d'action personnel et le mettre en œuvre.
- Dispositif au cas par cas de prospection d'emploi et/ou de formation

Description de l'action :

L'ambition de faire progresser chacun individuellement. Les ateliers collectifs permettent de créer une dynamique de groupe, de rompre l'isolement, de développer l'entraide, la solidarité, la remobilisation de chacun au quotidien, l'empathie entre les participants, de tisser des liens qui peuvent perdurer au-delà de l'action.

Les ateliers s'étendent sur une durée de 3 mois. 10 journées par mois (soit 30 journées au total) sont réalisées en groupe. Ces ateliers collectifs sont complétés par des rendez-vous individuels.

Trois sessions seront proposées.

- Le constat : connaissance et estime de soi
- Du constat au projet
- LE STRESS
- La présentation de soi, la communication orale et non-verbale
- Vie sociale et citoyenne
- Communication numérique pour l'emploi
- Connaissance du marché de l'emploi
- Préparation aux entretiens téléphoniques et d'embauche

Indicateurs

Évaluation : indicateurs proposés au regard des objectifs ci-dessus

- Sorties positives : accès à l'emploi, à une formation
- Evaluations individuelles : élaboration du programme d'action personnel, réalisation de ce plan d'action (nombre de démarches réalisées...)
- Organisation d'un bilan final en présence des participants et des financeurs permettant à ces derniers de mesurer l'impact individuel de l'action. Lors de ce bilan les participants présenteront leur plan d'action personnel (suite de parcours).
- L'orientation de chaque personne est étudiée avec les différents partenaires ayant un lien dans la réalisation du projet/participant.

Budget - Dépenses

Compte	Libellé opération	Financeur	Montant
Achats	Achats matières et fournitures		1100,00
Achats	Autres fournitures		1650,00
Services extérieurs	Assurance, documentation		2230,00
Charges de personnel	Rémunération du personnel		15 720,00
		TOTAL	20 700,00 €

Budget - Recettes

Compte	Libellé opération	Financeur	Montant
Subventions d'exploitation	subvention sollicitée	CGET	7500,00
Subventions d'exploitation	subvention sollicitée	CD02	6600,00
Subventions d'exploitation	subvention sollicitée	EPCI-CActlf	6600,00
		TOTAL	20 700,00 €

PILIER EMPLOI-DEVELOPPEMENT ECONOMIQUE- Emploi

CFP02- Mobilisé pour mon insertion professionnelle

ACTION NOUVELLE OU RECONDUCTION : RECONDUCTION

PILIER : EMPLOI- DEVELOPPEMENT ECONOMIQUE

TERRITOIRE : Chauny

Description

Objectifs de l'action :

- Mobiliser vers l'emploi les publics :
 - Rencontrant des problèmes personnels de différentes natures (santé, handicap de toute nature, surendettement, hébergement, contraintes familiales ...) constituant des éléments bloquants pour la construction du projet professionnel et pour la recherche d'emploi,
 - Ayant ou non un projet en adéquation avec le marché
 - Ayant besoin d'une prise en charge spécifique et personnalisée pour lever les freins périphériques à l'emploi.
- Suivre les publics en difficulté, mobiliser les savoir-faire, les services des partenaires existants localement et adaptés à chaque problématique :
 - En identifiant d'une part les freins et d'autre part les partenaires en mesure de les lever,
 - En remobilisant vers l'emploi des secteurs marchand et non marchand.
 - Ouvrir sur un projet d'intégrer un emploi direct, un chantier d'insertion ou d'une entrée en formation qualifiante.
 - Proposer cette action aux candidats qui n'ont pas été acceptés lors de sélections de chantier d'insertion ou de formation. En effet on constate, lors des sélections que ces candidats ont besoin d'une étape intermédiaire qui les préparera à renouveler leur candidature en s'enrichissant des thématiques abordées au cours de l'action.

Notre ambition sera pour chaque bénéficiaire qui participera à l'action de :

- Vérifier et confirmer un/des projet(s) professionnel(s)
- Monter en compétences
- Gagner en autonomie et organisation

Description de l'action :

Etape 1 - La recherche de solutions pour lever les difficultés d'ordre social et/ou personnel

- La santé: Intervention de l'ANPS pour sensibiliser à l'importance du soin et du bilan de santé, présentation du dossier de CMU et CMUC, travail en groupe sur la représentation du handicap, présentation de la MDPH et du dossier de demande de reconnaissance travailleur handicapé, apprendre à détecter et gérer les situations de stress, intervention du CSAPA, intervention de l'association de prévention routière
 - Le financier: Donner les coordonnées du CCAS dont dépend le bénéficiaire, travailler avec les associations type "restos du coeur" ou croix rouge et demander une intervention, orienter vers un autre acteur de l'insertion (assistante sociale), les aides de la CAF, informations et travail sur le site www.finances-pedagogie.fr.
 - Le logement: Identifier si le logement que j'occupe me convient, définir la notion de confort et de salubrité, définir les priorités, recherche d'informations sur les associations qui dynamisent et valorisent les quartiers (Conseil citoyen de la ville de Chauny, association eco & logique), quels sont les droits des locataires et quels organismes aident à faire respecter ces droits.
 - La garde d'enfants: identification des différents modes de garde, identifier les aides auxquelles je peux prétendre au regard de ma situation personnelle (relais assistante maternelle, PMI, centre social...).
 - La mobilité: définir la mobilité géographique et psychologique, identifier les raisons qui ont déterminé ces choix, identifier les différents moyens de transport et les aides auxquelles on peut prétendre au regard de sa situation personnelle (TACT, SNCF...), élargir cette mobilité.
 - L'isolement et le silence : intervention de personnes- ressources pour présenter les droits des familles (ADAVEM, CIDFF), identification et explication du rôle des personnes ressources auprès de qui demander de l'aide en cas de rupture de dialogue familial, identification des différentes associations des parents d'élèves, identification des organismes d'aides à l'orientation (PIJ, pôle emploi, mission locale...).
 - Une dynamique sociale: Prise de connaissance des associations présentes sur le secteur d'intervention, détermination d'une association cible pour une prise de contact, mise en oeuvre d'un projet commun pour faire connaître et valoir l'association, ses valeurs, ses objectifs, assister à une réunion de conseil municipal. Prendre connaissance de la vie politique locale.
 - L'utilisation de l'outil informatique: S'approprier un environnement de travail, créer, produire, traiter, exploiter des données, être capable de naviguer sur internet, être capable de communiquer et rechercher avec internet, être capable d'utiliser un logiciel de messagerie
- Le partenariat mis en place sur le territoire est essentiel dans le travail mené sur les différentes thématiques, il permet d'apporter une expertise complémentaire, une réactivité et une adaptation aux besoins des bénéficiaires et éventuellement la proposition d'un suivi.

Etape 2 - Identification et élaboration des cibles professionnelles (Emploi ou formation): Aider le bénéficiaire à travailler et construire son projet professionnel et ses pistes d'emplois.

Cette étape vise à :

- Vérifier l'inscription à Pôle emploi (le CFP 02 en est un prestataire depuis de nombreuses années, d'où une bonne connaissance des outils proposés que nous pouvons présenter. Des participations à des ateliers Pôle emploi peuvent donc être complémentaires à cette action).
- Mieux se connaître (acquis professionnels, valeurs, intérêts, ressources, aspirations, contraintes et priorités personnelles).
- Ouverture d'un accès à la plateforme Parcouréo pour chaque bénéficiaire qui permet de mixer, séquences en présentiel et séquences à distance en autonomie.

Cette plateforme intègre un Référentiel national de 1200 métiers, actualisé en continu permet d'élaborer un profil personnel et de le traduire en métiers est un outil interactif d'aide à la décision : on peut questionner ses résultats, comparer l'information, demander pourquoi un métier a été proposé...

- Atelier de réflexion sur « C'est quoi le travail, quelle représentation j'ai du travail ? Quelles sont mes priorités à travers le travail ? »
- Valoriser les acquis de l'expérience familiale et associative pour les personnes souhaitant intégrer ou réintégrer le marché du travail après une longue période d'inactivité.
 - Mieux connaître son environnement (métiers, entreprises, marché du travail, marché de la formation) et rechercher les informations pertinentes.
 - Réaliser des enquêtes métiers afin de confronter ses représentations à la réalité du discours d'un professionnel.
 - Mettre en oeuvre une ou des périodes en entreprise pour valider la ou les pistes dégagées.
Afin de lui permettre de découvrir des secteurs professionnels, de vérifier ses intérêts et aptitudes ou de valider des pistes professionnelles, le bénéficiaire pourra réaliser a minima une période en entreprise sur le territoire national.
 - Les périodes en entreprise se dérouleront sur à minima une semaine et ne pourront excéder 3 semaines.
 - Cette période en entreprise est mise en place par le prestataire. Pour cela, le conseiller CFP02 devra être facilitateur dans la recherche d'entreprises d'accueil. Afin de clarifier ses responsabilités, celles des entreprises, ainsi que celles des bénéficiaires, il négocie, formalise et signe en tripartite une convention qui cadre le contexte et les objectifs de la période déterminée. Ainsi, la convention fixe la durée, les dates, les modalités du déroulement de l'immersion (exemple : bénéficiaire effectuant toute sa période en entreprise sur un poste précis, ou au contraire effectuant un passage sur plusieurs postes), les horaires de travail, les tâches à effectuer, les compétences à vérifier (savoir-faire, savoir-être), le règlement intérieur de l'entreprise auquel le demandeur doit se conformer, la couverture par l'entreprise de l'assurance responsabilité civile du demandeur, les obligations de l'entreprise et celles du bénéficiaire, la désignation et le rôle d'un correspondant ou tuteur dans l'entreprise, le rôle et les modalités d'intervention du conseiller cfp02.
 - Un suivi entreprise sera assuré par le conseiller cfp02 afin d'avoir un retour du référent entreprise et du bénéficiaire permettant d'envisager si le projet peut être confirmé ou infirmé.
 - Visite et/ou immersion d'organismes de formation partenaires (ADF, PROMEO, AIDEQ, GRETA...) afin de permettre aux bénéficiaires de se projeter dans un dispositif de formation de droit commun, si le retour à l'emploi direct n'est pas envisageable :
 - Dans le cadre du SIEG :
 - Dispositif Dynamique Vers l'Emploi, ou *Lire Ecrire Agir (Illettrisme) ou * Français Langue Etrangère,
 - Dans le cadre du Programme Régional Formation (parcours qualifiants).
 - Visite de chantiers d'insertion du secteur.
 - Visite d'entreprises.

Etape 3 - L'accompagnement vers l'emploi et la formation

Il s'agit de lever les obstacles à la recherche d'emploi, favoriser l'adéquation du profil du bénéficiaire avec le marché du travail, conforter les pistes d'emploi réalistes et aboutir soit à un placement en emploi direct soit à une formation :

- Cibler son objectif professionnel dans son environnement socio-économique
- Définir la stratégie de sa recherche d'emploi et élargir sa cible si besoin
- Adapter et utiliser les outils de sa recherche d'emploi
- Rechercher et se faire proposer des offres d'emploi : l'abonnement aux offres d'emploi et le dépôt du profil en ligne sur Pole-emploi.fr sont obligatoires. Atelier Services à Distance.
- Trouver un emploi ou une formation en cohérence avec son profil, sa situation et le marché de l'emploi
- Optimiser l'accès à l'emploi durable
- Apprendre à reconnaître ses points forts pour construire des arguments pour réussir des entretiens d'embauche
- Savoir négocier son embauche avec les employeurs
- Développer des réseaux d'entraide et d'information dans son environnement personnel et professionnel
- Organiser un suivi de ses démarches pour analyser les écarts et s'ajuster
- Valider sa méthodologie personnelle et analyser l'efficacité de ses actions pour les adapter en conséquence
- Proposer aux bénéficiaires (qui ne présentent pas de difficulté dans la maîtrise des savoirs de base), de passer la certification Cléa comme un passeport pour l'inscription aux sélections d'entrée en formation qualifiante, et comme une garantie de maîtrise des compétences professionnelles pour un employeur. Pour les personnes en situation d'illettrisme, proposer d'intégrer une formation adaptée à leurs besoins.

Indicateurs

- Nombre de bénéficiaires suivis
- Nombre de bénéficiaires ayant abouti dans leur parcours (Accès à l'emploi, formation...)

Budget - Dépenses

Compte	Libellé opération	Financier	Montant
Achats	Achats matières et fournitures		395,00
Achats	Autres fournitures		165,00
Services extérieurs	Location, entretien, assurance, documentation		4274,00
Autres services extérieurs	Rémunération intermédiaire, publicité, missions, frais bancaires		2157,00
Impôts et taxes			1453,00
Charges de personnel	Rémunération du personnel		17 591,00
Dotations aux amortissements			2662,00
Charges indirectes	Charges fixes de fonctionnement		3730,00
		TOTAL	32 427,00 €

Budget - Recettes

Compte	Libellé opération	Financier	Montant
Ventes de produits finis	Prestations de services		17 761,00
Subventions d'exploitation	subvention sollicitée	CGET	8500,00
Subventions d'exploitation	subvention sollicitée	EPCI-CActlf	4800,00
Reprises sur amortissement			1366,00
		TOTAL	32 427,00 €

PILIER EMPLOI-DEVELOPPEMENT ECONOMIQUE- Emploi

BGE PICARDIE- Accès aux savoirs de base

ACTION NOUVELLE OU RECONDUCTION : NOUVELLE

PILIER : EMPLOI- DEVELOPPEMENT ECONOMIQUE

TERRITOIRE : Chauny- Tergnier- La Fère

Description

Objectifs de l'action :

Objectif général :

➤ Favoriser l'accès à la formation en améliorant le niveau de qualification et l'employabilité des publics en favorisant l'accès aux savoirs de base

Objectifs opérationnels :

- Appliquer les règles du savoir être et du savoir vivre en toute situation
- Assurer une présentation soignée et adaptée à chaque contexte (personnel et professionnel)
- Prendre confiance en soi par la valorisation de ses compétences et la mise en valeur de ses atouts
- Adopter la bonne attitude en toutes circonstances
- Communiquer avec assertivité

La population ciblée dans le cadre de ce projet se caractérise généralement par un faible niveau de scolarisation. Il peut s'agir d'adultes ou de jeunes adultes dont le niveau de scolarisation est faible (niveau V et infra V). Ces personnes peuvent rencontrer des difficultés de deux ordres :

- Difficultés à accéder à des formations certifiantes ou qualifiantes car certains apprentissages fondamentaux ne sont pas acquis ou stabilisés.
- Difficultés à accéder à un emploi car les savoirs de base en matière de communication écrite, orale et savoir être professionnels sont insuffisants pour réussir les premières étapes du recrutement. Les formations aux savoirs de base peuvent alors représenter une première étape d'un parcours de formation plus long voire qualifiant ou de permettre d'accéder plus facilement à un emploi.

Description de l'action :

La démarche envisagée par BGE Picardie, organisme de formation, dans le cadre de ce dispositif est la suivante : Proposition d'un programme de formation de 5 jours alliant travail en présentiel et auto-formation conduisant au passage d'une certification en langue française (Le Robert).

Les objectifs de ce parcours de formation sont de favoriser l'accès à la formation en améliorant le niveau de qualification et l'employabilité des publics en favorisant l'accès aux savoirs de base.

Le programme de formation se scinde en 3 modules :

Module 1 : Développer des relations positives 1 jour

Développer des relations positives est un facteur essentiel au quotidien mais également dans la vie professionnelle. Au-delà des compétences techniques, le savoir être est déterminant pour les employeurs.

Module 2 : améliorer ses écrits professionnels 2 jours

Les moyens de communication dans la vie quotidienne notamment à l'écrit se sont multipliés : smartphone, réseaux sociaux, email c'est aussi le cas en entreprise. Aussi les employeurs sont particulièrement sensibles à la maîtrise de l'orthographe des candidats quel que soit le poste envisagé. Pour une grande majorité des recrutements, le premier tri des CV se fait déjà sur l'orthographe.

Module 3 : Communiquer à l'oral 2 jours

Prendre la parole avec aisance, exprimer son opinion, communiquer avec assertivité dans le respect des autres, mieux communiquer pour anticiper des conflits, sont des compétences indispensables dans la vie quotidienne.

Ce parcours de 5 jours de formation s'organise de la manière suivante :

- Une évaluation de niveau à l'entrée (tests écrits + entretien individuel)
- Des formations en présentiel et des ateliers thématiques
- La mise à disposition d'outils de formation à distance pour les journées en autoformation
- La fourniture de supports pédagogiques
- Une évaluation finale reconnue: certification le Robert

Indicateurs

- Nombre de candidats présentés à la certification Le Robert
- Nombre de personnes ayant retrouvé un emploi dans les 6 mois qui suivent la fin de la formation
- Nombre de personnes ayant intégré un dispositif de formation dans les 6 mois qui suivent la fin de la formation

Budget - Dépenses

Compte	Libellé opération	Financier	Montant
Achats	Prestions de services		2704,00
Achats	Autres fournitures		200,00
Services extérieurs	Location, assurance		340,00
Autres services extérieurs	Publicité, missions, frais bancaires		600,00
Charges de personnel	Rémunération du personnel		4156,00
		TOTAL	8000,00 €

Budget - Recettes

Compte	Libellé opération	Financier	Montant
Subventions d'exploitation	subvention sollicitée	CGET	4000,00
Subventions d'exploitation	subvention sollicitée	EPCI-CActlf	4000,00
		TOTAL	8000,00 €

PILIER EMPLOI-DEVELOPPEMENT ECONOMIQUE- Emploi

Association Petits et Gros mots- Projet SAS Ecrire pour cheminer vers soi, Ecrire pour cheminer vers l'autre

ACTION NOUVELLE OU RECONDUCTION : NOUVELLE
PILIER : EMPLOI- DEVELOPPEMENT ECONOMIQUE

TERRITOIRE : Chauny- Tergnier- La Fère

Description

Objectifs de l'action :

Objectif Général: S'affranchir de freins incompatibles avec l'intégration d'un dispositif d'insertion socio-professionnel

Objectifs spécifiques:

- Dépasser l'illettrisme, approfondir ses compétences langagières
- Accepter et valoriser son image
- S'engager dans un relationnel fertile avec l'autre
- Construire des capacités d'employabilité

Objectifs opérationnels:

- Produire de l'écrit pour soi et avec les autres
- Prendre conscience de son image
- Développer ses capacités d'échanges sociaux
- Se rapprocher du monde professionnel.

Description de l'action :

Ce dispositif s'articulera autour de 4 axes, sur 24 journées complètes réparties sur deux sessions de 12 semaines chacune. Ces deux sessions, espacées de quelques semaines, permettront un temps de maturation nécessaire aux changements apportés. Un lien entre les participants et la coordination du projet sera tout de même maintenu avec l'utilisation des réseaux sociaux.

Les quatre axes ont été conçus de manière à s'enrichir et s'harmoniser dans un parcours évolutif reposant sur l'acte thérapeutique de l'écrit. L'intérêt est que chaque personne puisse se découvrir ou se redécouvrir en s'ouvrant simultanément aux autres investis dans le même processus. Le soin apporté à la conscience de soi et des autres est primordial. Ce soin passe par le souci de son intériorité, de la reconnaissance et mise à distance de ses traumas tout autant que par l'intérêt consacré à son corps, outil de communication avec l'extérieur. Le rapport corps et esprit est indissociable du lien entre soi et les autres. Les différents axes développeront ces différents aspects :

L'axe 1- Produire de l'écrit pour soi et avec les autres, sera le fil conducteur de l'action. Il constituera les portes d'entrée des trois autres axes et permettra de définir la genèse du groupe. L'écriture spontanée en atelier est un acte extrêmement mobilisateur qui permet une approche réflexive des émotions au sein d'un cadre d'écoute véritable. Si écrire n'est pas aisé pour la plupart des personnes qui investiront ce protocole, nul doute qu'elles seront surprises de leurs propres capacités à partager ressentis, émotions et réflexion avec des mots, faisant évoluer naturellement le rapport qu'elles entretiennent avec la langue, avec la vision qu'elles ont d'elles-mêmes et de leurs capacités. Ces ateliers d'écriture spontanée s'articuleront autour de jeux de production d'écrit guidés. A l'aide d'inducteurs d'écriture variés (liste de mots, étiquettes coupées, photographies, objets, sons, procédés d'écriture collective...), les participants sont amenés à produire des textes courts faisant émerger des émotions personnelles. A l'issue de chaque temps de production (d'une durée variable de 1 à 10 minutes environ), chaque scripteur est invité à partager son texte à l'ensemble du groupe à haute voix ou à le confier à un lecteur volontaire. Les textes écrits sont retravaillés en groupe afin d'affiner le discours tout en travaillant les difficultés d'utilisation de la langue.

L'axe 2 -Prendre conscience de son image, apporte de manière ludique et créative, une mise à distance indispensable avec une forte dimension thérapeutique. Ainsi, les interventions d'une esthéticienne/relookeuse se feront sur quatre axes spécifiques :

- gêne, complexe, comment affronter le regard de l'autre ?
- se mettre en valeur : coiffure, barbe, maquillage... Comment rester en adéquation avec sa personnalité ?
- des soins faits maison ? comment s'occuper de soi à moindre coût ?
- ma garde-robe ou comment trouver le style qui me convient ?

L'objectif étant de se réapproprier une image valorisante de soi qui passe par des signes de présentation extérieure valorisants, choisis et assumés. Prendre soin de soi, de son hygiène corporelle, de sa façon de se vêtir, de se maquiller, de regarder ou d'écouter sont des bases indispensables à une démarche sociale réussie. Dans un second temps, un photographe interviendra. Mon image, la voir, l'accepter, l'aimer. Après une séance de découverte en première session (permettant d'immortaliser ce début de projet) et les apports de l'esthéticienne relookeuse, le photographe reviendra en deuxième session afin de proposer des séances photo individuelles laissant libre court à la créativité et l'expression de la singularité de chacun. L'esthéticienne relookeuse accompagnera les shootings. Accepter d'être photographié, ou de laisser se faire photographier sa main, sa silhouette ou son oeil, c'est être déjà dans une démarche de partage, de communication à l'Autre et de regard vers soi. Accompagnées par les conseils de la relookeuse, ces séances permettront de poser une attention particulière sur soi et les autres en permettant à chacun d'être dans un acte créatif et fertile de présentation de soi.

L'axe 3- Développer ses capacités d'échanges sociaux, est complètement dédié à la maîtrise de l'oral. Chaque personne, avec ses spécificités, occupe une place particulière au sein d'un groupe. C'est sur ces particularités que s'articuleront les différents échanges oraux autour de sujets propres à chaque séance lors d'ateliers conversationnels. Autour d'un moment convivial, l'intervenante incitera les participants à s'exprimer autour de sujets divers afin de développer leurs capacités d'écoute, d'expression, d'analyse permettant à chacun d'exister en tant que

sujet singulier au sein d'un groupe. Ce temps permettra également de mettre des mots oralement sur les autres apports du dispositif, les attentes, satisfactions ou éléments de frustration.

L'axe 4 - Se rapprocher du monde professionnel, propose un préambule aux champs disciplinaires des dispositifs d'insertion classique. S'adaptant précisément aux aptitudes et aux désirs de chacun, cet axe permet une projection socioprofessionnelle avec un accompagnement valorisant et rassurant. Dans un premier volet, un diagnostic pré-accompagnement vers un avenir professionnel sera réalisé en réflexion véritable avec les personnes elles-mêmes. Des séances de définition des aptitudes et désirs seront mises en relation avec différents acteurs sur le terrain (entreprises, institutions, associations...). Lors de séances répondant aux fonctionnements de l'atelier d'écriture, des objets spécifiques seront abordés :

- Rêves et désirs ? Quelles sont les activités dans lesquelles je pourrais me sentir épanoui ?
- Rêves et réalité ? Comment dessiner un compromis entre les deux ?
- Je veux bien essayer de définir un terrain à découvrir selon les désirs et aptitudes révélées, lequel ?

Rencontre des différents terrains possibles, en individuel, présentation et échanges avec l'acteur professionnel dédié.

Le second volet propose une amorce de décodage du monde professionnel. Des séances de présentation spécifiques sur le monde du travail s'articuleront sur ces 3 points :

- Représentation du travail
- Savoir-être en entreprise
- Le travail et les lois

Les quatre axes du projet seront complémentaires et permettront des séances co-animées par les différents intervenants.

Indicateurs

Outils d'évaluation:

- Feuille émargement/présence
- Grille de constats des productions par séance (qualitativement et quantitativement)
- Lecture des travaux finalisés
- Outil d'auto-évaluation (questionnaire et représentation dessinée)
- Observations avec outil guidé
- Outil d'auto-évaluation du parcours (désir/réalité)
- Compte-rendu de l'échange avec structure extérieure

Indicateurs de résultats:

- Présence
- Capacité à animer un temps de séance choisi (proposer un inducteur et l'animer)
- Nombre et qualité (en termes d'investissement) de textes produits.
- Données de l'auto-évaluation
- Participation active aux séances
- Force de proposition dans le déroulé des séances
- Aptitudes d'écoute, de prise de parole, d'analyse, de débat
- Appréciation de l'échange avec la structure extérieure lors d'entretiens ou de temps bénévoles

Indicateurs d'impact:

- Formulation d'une demande de prolongation de l'action concernant l'acte d'écrire.
- Réutilisation des savoirs et savoir-faire appris
- Utilisation de l'ouvrage pour se présenter
- Continuer de développer un relationnel efficace avec le personnel de la mission locale
- Nouvelle prise de contact (avec aide si besoin) avec la structure accueillant un moment bénévole
- Liens avec les conseillères Mission Locale pour intégrer un dispositif

Budget - Dépenses

Compte	Libellé opération	Financier	Montant
Achats	Matières et fournitures		1440,00
Autres services extérieurs	Rémunération intermédiaires		11 343,00
Autres services extérieurs	Déplacements, missions		1109,00
		TOTAL	13 892,00 €

Budget - Recettes

Compte	Libellé opération	Financier	Montant
Subventions d'exploitation	subvention sollicitée	CGET	6946,00
Subventions d'exploitation	subvention sollicitée	EPCI-CActlf	6946,00
		TOTAL	13 892,00 €

PILIER EMPLOI-DEVELOPPEMENT ECONOMIQUE- Emploi

Pass à l'acte- Renforcer l'accès à l'emploi dans les quartiers

ACTION NOUVELLE OU RECONDUCTION : NOUVELLE

PILIER : EMPLOI- DEVELOPPEMENT ECONOMIQUE

TERRITOIRE : Chauny- Tergnier

Description

Objectifs de l'action :

Pour une meilleure maîtrise de soi face à la prise de parole. Vers un savoir être.

Description de l'action :

Dans des contextes aussi défavorables, il convient de constater que des doutes s'installent. L'atelier que nous proposons doit permettre de lever ces doutes en reprenant confiance en eux, en redécouvrant des capacités qu'ils avaient mises de côté, en leur donnant l'envie d'entreprendre, de s'exprimer et de faire.

Les thèmes abordés lors des sessions seront l'art de l'éloquence, la voix, l'écoute, le regard, le corps, le geste et le mouvement pour améliorer auprès de chaque participant la prise de parole en public sans appréhension et leur donner des outils suffisants pour affronter dans de bonnes conditions l'exercice parfois difficile des entretiens nécessaires à un retour à l'emploi ou pour entrer dans le monde du travail ou encore réintégrer le circuit scolaire ou de la formation. Savoir gérer ses émotions et prendre de l'assurance. Pour mener à bien cette action et aborder les thèmes proposés, il conviendra que les participants s'impliquent dans ce projet en se mettant en scène et en élaborant par rapport à leur vécu de petites scènes courtes dont ils seront les auteurs. Pour cela un travail d'enregistrement et d'écriture sera nécessaire dans l'élaboration des scénarii. La Compagnie accompagnera et animera le ou les groupes et fournira un travail de mise en scène pour idéalement aboutir à une représentation publique de l'atelier. Travailler ensemble vers des objectifs communs.

Déroulement des séances : La compagnie Pass'à l'Acte proposera ces séances avec un minimum de contrainte. En effet, celles-ci doivent rester ludiques, décontractées et simples pour que chacun puisse trouver un intérêt à participer sans avoir de pression supplémentaire. Des adaptations pourront être faites selon la demande du ou des groupes. Cette action se déroulera sur une base de 2 heures à 6 heures par semaine (ou plus selon l'intérêt des participants et du lieu d'accueil). Mise à disposition gratuite d'un local par la commune dans le cadre du contrat de ville. Nous estimons pour un bon déroulement de l'action un nombre de 72 heures nécessaires. Les jours et les horaires choisis contribuent déjà à la formation et à un retour à la vie sociale. En effet, se lever plus tôt en ayant un objectif, sortir de sa zone de confort, s'organiser et arriver à l'heure sont autant de facteurs qui permettent d'opérer une réinsertion sociale volontaire et recréer du lien social et familial.

Indicateurs

L'évaluation de l'action se fera en deux étapes :

- A mi-parcours pour réajuster si nécessaire la stratégie déployée avec un indicateur de mesure tout au long du parcours dans la mesure du possible par un échange avec les différents acteurs pour une meilleure modulation de la stratégie initiale de l'action. Les modalités d'évaluation de l'action seront établies de manière collégiale avec la mission locale et les centres sociaux partenaires.

- Enfin à la fin de l'action ou quelques temps après afin de voir l'impact réalisé des actions programmées dans le cadre du contrat de ville et sa pertinence sur le moyen ou long terme. L'objectif du projet est de permettre aux participants (habitants des quartiers prioritaires) un retour à une vie sociale et faciliter l'accès ou un retour à l'emploi ou à la formation. L'action envisagée est un moyen pour parvenir à cet objectif. L'action sera donc évaluée sur la cohérence des moyens mis en œuvre et sa pertinence au regard des objectifs affichés.

Budget - Dépenses

Compte	Libellé opération	Financier	Montant
Achats	Autres fournitures		500,00
Autres services extérieurs	Publicité, missions		1450,00
Charges de personnel	Rémunération du personnel		6600,00
		TOTAL	8550,00 €

Budget - Recettes

Compte	Libellé opération	Financier	Montant
Subventions d'exploitation	subvention sollicitée	CGET	4275,00
Subventions d'exploitation	subvention sollicitée	Conseil Régional	2137,50
Subventions d'exploitation	subvention sollicitée	EPCI-CActif	2137,50
		TOTAL	8550,00 €

PILIER EMPLOI-DEVELOPPEMENT ECONOMIQUE- Emploi

OSC- Le numérique et l'emploi

ACTION NOUVELLE OU RECONDUCTION : RECONDUCTION

PILIER : EMPLOI- DEVELOPPEMENT ECONOMIQUE

TERRITOIRE : Chauny

Description

Objectifs de l'action :

- Appréhender et/ ou se former aux nouvelles technologies numériques utilisées partout
- Réduire les inégalités sociales et intergénérationnelles
- Renforcer l'accès à l'emploi

Description de l'action :

1- *Lutter contre la fracture numérique:*

Suivant les besoins et à la demande

- Manipulations de base (clavier, souris...) pour l'initiation au traitement de texte avec des applications basiques (CV, lettre de motivation...)
- Manipulations spécifiques: Smartphone (Paramétrage, téléchargement,...), tablette (idem), ordinateur Win 8 ou personnel Xp, Win7 ou 8, internet et messagerie électronique, utilisation avec cas concrets comme recherche d'un emploi sur le site de Pôle emploi, gestion de budget avec logiciel simple, appareil photo : réglages, copie sur objets connectés et envoi par courriel.

2- *Renforcer l'accès à l'emploi*

Initier et former à l'emploi:

- Module de 15h permettant par exemple d'élaborer un CV en toute autonomie. Délivrance d'un Certificat d'initiation à l'informatique, internet
- Module de 15h permettant, par exemple, l'autonomie dans la recherche d'un emploi (site Pôle emploi, sites spécialisés et d'entreprises) ; Délivrance d'un Certificat de navigation et de communication, bureautique
- Module de 150h maximum incluant les modules précédents et tout ou partie de Microsoft Office ou Open Office. Délivrance du Passeport de Compétence Informatique Européen –PCIE- ou le B2i Adulte ou certificat suivant les acquis.

Indicateurs

- Suivi des acquis avec un carnet d'évaluation continue ; Nombre de certificats délivrés ; Feuille de présences émargée ; Fiches dites de satisfaction de fin de stage.
- De fréquentation : Planning d'utilisation des moyens optimisés ; Feuille d'émargements
- De résultats : Suivis des entrants jusqu'à la délivrance des documents de compétences ; Carnets de suivi ; Certificats délivrés
- D'égalité : Equilibre homme/femme si choix de fréquentation.

Budget - Dépenses

Compte	Libellé opération	Financier	Montant
Achats	Matières et fournitures		210,00
Achats	Autres fournitures		2679,00
Services extérieurs	Réparation et assurance		945,00
Autres services extérieurs	Publicité, missions, services bancaires		2400,00
Charges de personnel	Rémunération du personnel		13 139,00
		TOTAL	19 373,00 €

Budget - Recettes

Compte	Libellé opération	Financier	Montant
Subventions d'exploitation	subvention sollicitée	CGET	3500,00
Subventions d'exploitation	subvention sollicitée	Conseil Régional	5500,00
Subventions d'exploitation	subvention sollicitée	EPCI-CActlf	5000,00
Ressources propres			5373,00
		TOTAL	19 373,00 €

PILIER EMPLOI-DEVELOPPEMENT ECONOMIQUE- Emploi

Positive Planet- Quartiers d'avenir

ACTION NOUVELLE OU RECONDUCTION : RECONDUCTION
PILIER : EMPLOI- DEVELOPPEMENT ECONOMIQUE

TERRITOIRE : Chauny- Tergnier- La Fère

Description

Objectifs de l'action :

Positive Planet France a pour objectif principal la création d'emplois dans les quartiers prioritaires des villes par la création d'entreprises pérennes. Ainsi, notre programme répond à 3 objectifs :

- Contribuer à l'émergence de la création d'entreprises comme une réelle solution pour remédier au chômage dans les quartiers
- Favoriser l'insertion professionnelle des publics éloignés de l'emploi,
- Promouvoir les entrepreneurs et la création d'entreprises dans les QPV comme une solution alternative au salariat et faire connaître notre offre d'accompagnement gratuite, individualisée et sans limite de temps.

A travers nos actions d'accompagnement, nous favorisons l'insertion des personnes à la recherche d'un emploi ayant parfois perdu le goût au travail, en leur permettant de créer leur propre emploi. Aujourd'hui, l'objectif est d'aller vers ces populations et de les accompagner pour concrétiser leur projet de création ou de reprise d'entreprise contribuant ainsi à leur insertion et au développement économique du territoire.

Description de l'action :

Notre action s'articule avec les partenaires locaux liés à la création d'entreprise, à savoir POLE EMPLOI, la MEF, BGE et ADIE, autour de 4 axes principaux :

- l'émergence de l'idée et la promotion à l'entrepreneuriat
- l'accompagnement individuel vers la concrétisation du projet de création d'entreprise
- le financement des projets
- le suivi des entrepreneurs

Notre action se découpe en 3 étapes :

1- Promotion de l'entrepreneuriat: Événement extérieur pour la promotion entrepreneuriale dans les quartiers : "C'est qui le patron?". Le projet consiste à déployer le kiosque d'information et d'orientation « c'est qui le patron » au sein des QPV, dans des lieux stratégiques (passage, commerces...). Il s'agit de créer une dynamique avec les partenaires locaux au sein de la ville et des quartiers, détecter les futurs porteurs de projets (dont la plupart n'osent pas se lancer), promouvoir l'écosystème entrepreneurial (Adie, MEF/Mission Locale, pépinière d'entreprises INNOVALIS, POLE EMPLOI, BGE, Aisne Initiative...), informer sur les aides et services mobilisables, orienter les porteurs vers les structures adaptées, au plus près de chez eux. Concrètement, un kiosque mobile « C'est qui l'patron ? » circulera dans des lieux stratégiques de trafic. Un barnum coloré, repérable, itinérant est installé avec une équipe de Positive Planet France et 2 ou 3 intervenants de nos partenaires locaux cités plus haut (associations locales, partenaires de la création d'entreprise, bénévoles). L'équipe présente chaque jour s'organise pour prospecter directement dans le quartier afin de susciter l'envie de rejoindre l'animation sous le barnum ouvert et accueillant. En amont de cette tournée, une campagne d'affichage et distribution de flyers sera organisée, dans les lieux de nos partenaires locaux, afin de diffuser l'information de la tournée « c'est qui le patron ? ». Ce barnum ouvert de 9m² permet d'échanger et de se rapprocher des créateurs potentiels, avec une attention particulière auprès des jeunes et des femmes. Cette opération a déjà été testée en 2018 dans la Communauté d'Agglomération Chauny Tergnier Le Fère, sur 4 lieux différents et a permis de rencontrer + de 50 personnes, 100% issus des quartiers, et de fixer de nouveaux RDV individuels. Le but pour 2019 est d'associer l'association ECO et LOGIQUE à cet événement pour faire venir aux mêmes jours leur foodtruck à smoothies afin de rendre le tout plus convivial et ajouter une dynamique tout autre à notre action.

2- L'accompagnement : Une fois le public informé, notamment via des actions de promotion à l'entrepreneuriat, il est orienté vers un accompagnateur de Positive Planet pour bénéficier d'un accompagnement personnalisé. L'accompagnement se veut souple et adapté au porteur de projet afin de lui permettre de franchir le processus de création (de l'idée à l'immatriculation) dans de bonnes conditions et d'assurer au maximum la pérennité de son entreprise. L'accompagnement individuel est avant tout basé sur la construction d'une relation privilégiée entre le porteur de projet et l'accompagnateur, de manière à dépasser la perte de confiance en soi qui freine bon nombre de porteurs de projet. En effet, bien souvent éloignées de l'emploi, ces personnes ont un fort besoin d'écoute avant de se sentir légitime dans une démarche de création d'activité. Ensuite, l'accompagnement est structuré autour des axes de la création d'entreprise de manière pédagogique et visant l'autonomie d'action du porteur de projet. Le cadre de nos accompagnements est basé sur les étapes de création d'entreprise :

- Etape 1 : Diagnostic du porteur de projet - Cadrage de notre accompagnement pédagogique
- Etape 2 : Vérification et validation de la cohérence du porteur et son projet
- Etape 3 : Etude de marché - Stratégie commerciale
- Etape 4 : Etude technique et financière
- Etape 5 : Etude juridique
- Etape 6 : Formalités de création

3- Le suivi Post-crétion: Le soutien au démarrage de l'activité est mis en place spécifiquement selon la demande et les besoins du créateur. Ce schéma théorique est adapté en fonction des profils, de l'avancement et de la complexité du projet et représente en moyenne entre 3 et 6 rendez-vous individuels. La durée des accompagnements varie en fonction des porteurs de projet entre 1 mois et 12 mois. Les personnes rencontrées bénéficient toutes d'un échange constructif et en apprennent plus sur les différentes possibilités d'accompagnement du territoire (mobilisation de l'ensemble des acteurs locaux) et entendent un retour positif sur leur projet par la possibilité d'être accompagné dans leur démarche d'orientation professionnelle (Formation, Insertion, Recherche d'emploi, Création d'activité). Une fois les entreprises créées par les

porteurs de projets grâce à l'accompagnement de Positive Planet, leur taux de pérennité est supérieur à la moyenne nationale : 69 % sont toujours en activité après 3 ans. De plus, le taux d'insertion professionnelle est de 87 % : en plus des chefs d'entreprises toujours en exercice, 20 % des personnes accompagnées sont retournées à l'emploi salarié.

Budget - Dépenses

Compte	Libellé opération	Financier	Montant
Achats	Matières et fournitures		300,00
Services extérieurs	Documentation		550,00
Autres services extérieurs	Publicité, missions		1500,00
Impôts et taxes			442,00
Charges de personnel	Rémunération du personnel		17 507,00
Dotations aux amortissements			80,00
		TOTAL	20 379,00 €

Budget - Recettes

Compte	Libellé opération	Financier	Montant
Subventions d'exploitation	subvention sollicitée	CGET	5000,00
Subventions d'exploitation	subvention sollicitée	Conseil Régional	5000,00
Subventions d'exploitation	subvention sollicitée	EPCI-CActlf	2000,00
Subventions d'exploitation		Autres établissements publics	8379,00
		TOTAL	20 379,00 €

PILIER EMPLOI-DEVELOPPEMENT ECONOMIQUE- Emploi

BGE PICARDIE- Sensibilisation, émergence de projet et soutien à l'entrepreneuriat

ACTION NOUVELLE OU RECONDUCTION : NOUVELLE
PILIER : EMPLOI- DEVELOPPEMENT ECONOMIQUE

TERRITOIRE : Chauny- Tergnier- La Fère

Description

Objectifs de l'action :

- Donner l'envie d'entreprendre, démocratiser la création d'entreprise
- Sensibiliser les demandeurs d'emploi à la création d'entreprise comme un moyen de créer son propre emploi
- Accueillir et accompagner leur accès aux financements
- Favoriser la pérennisation des nouvelles entreprises.

Description de l'action :

Sensibilisation : Nous mobiliserons le « bus de la création d'entreprise » afin de toucher le public au plus proche de son lieu de vie. Cet outil innovant a déjà fait ses preuves en générant de la proximité et de la confiance vis-à-vis des résidents. Dans ce cadre, des outils d'émergences sont utilisés s'appuyant sur d'autres initiatives développées. Nous organiserons 4 événements dans l'année sur les quartiers prioritaires. Le bus sera mobilisé sur les événements tels que les fêtes de quartiers.

Soutien à l'entrepreneuriat : BGE Picardie propose d'offrir aux habitants des quartiers du périmètre du contrat de l'agglomération de Chauny, Tergnier et La Fère, un parcours cohérent, offrant toutes les options du droit commun mais aussi un cadre spécifique répondant aux besoins renforcés de préparation des entrepreneurs et des projets et situé pour la partie principale géographiquement au cœur des quartiers. L'accompagnement est ainsi individualisé et complet : aspects humains, économique, financier et juridique. Nous soutiendrons l'entrepreneuriat via la réalisation de prestations par le biais d'entretiens individuels et personnalisés qui permettront de valider toutes les étapes de la création d'entreprise ainsi que par l'accès à l'incubateur économique afin de tester les projets dans le cadre de Starter le cas échéant. Des ateliers collectifs seront également proposés sur des thématiques différentes leur permettant de construire leur projet, ces ateliers pourront être animés aux seins même des centres sociaux ou maisons de quartiers, (MJC).

Accès aux financements : Nous réaliserons l'ingénierie financière et l'intermédiation bancaire. Nous nous mettrons également en lien avec nos partenaires sur le financement des projets tels que l'Adie, Initiative Aisne, ...

Indicateurs

- 4 actions menées avec le « Bus de la création d'entreprise »
- Nombre de personnes sensibilisées à l'entrepreneuriat
- Nombre de projets émergents

Budget - Dépenses

Compte	Libellé opération	Financier	Montant
Autres services extérieurs	Publicité, déplacements		2900,00
Charges de personnel	Rémunération du personnel		5600,00
		TOTAL	8500,00 €

Budget - Recettes

Compte	Libellé opération	Financier	Montant
Subventions d'exploitation	subvention sollicitée	CGET	4250,00
Subventions d'exploitation	subvention sollicitée	EPCI-CActlf	4250,00
		TOTAL	8500,00 €

2-3- Le pilier « Habitat et Cadre de Vie »

PILIER HABITAT- CADRE DE VIE

Habitat et cadre de vie

Ville de CHAUNY- GUP

ACTION NOUVELLE OU RECONDUCTION : NOUVELLE

PILIER : HABITAT ET CADRE DE VIE

TERRITOIRE : Chauny

Description

Objectifs de l'action :

- Recruter un agent de développement local
- Améliorer le cadre de vie du quotidien des habitants
- Améliorer la sécurité et la tranquillité publique
- Favoriser le lien social, le vivre ensemble.

Description de l'action :

- Recruter un agent de développement:

- Élaboration d'un tableau de veilles techniques recensant les observations faites dans le quartier
- Organisation de diagnostics en marchant pour le maintien et l'amélioration du cadre de vie des habitants
- Renforcer la coordination des intervenants des différents services gestionnaires (ville, bailleurs et associations) sur les espaces extérieurs.
- Améliorer le cadre de vie
- Organiser des réunions d'informations publiques
- Informer et sensibiliser les habitants au tri sélectif en partenariat avec la Ca CTF
- Assurer une présence régulière sur le quartier et mettre en réseau les acteurs locaux (Services techniques, police municipale, bailleurs sociaux et le conseil citoyen).

- Améliorer la sécurité et la tranquillité publique:

- Assurer la continuité du dispositif "les voisins vigilants" en lien avec le chargé de mission du CLSPD
- Réflexion sur une nouvelle charte de bon voisinage.

- Favoriser le lien social, le vivre ensemble

- Accompagner le conseil citoyen et le centre social dans leurs actions
- Favoriser la participation des habitants du quartier prioritaire aux animations municipales et associatives
- Favoriser l'émergence et la conduite de projets portées par la Ville.

Indicateurs

- Les éléments de diagnostic (veilles techniques et diagnostic en marchant)
- Le nombre de bénéficiaires et aux participants
- La définition des résultats attendus par la mise en oeuvre des actions prévues dans la GUP
- Les indicateurs correspondent aux objectifs.

Budget - Dépenses

Compte	Libellé opération	Financier	Montant
Achats	Matières et fournitures		1000,00
Charges de personnel	Rémunération		15 165,00
		TOTAL	16 165,00 €

Budget - Recettes

Compte	Libellé opération	Financier	Montant
Subventions d'exploitation	subvention sollicitée	CGET	5000,00
Subventions d'exploitation	subvention sollicitée	Conseil Régional	5000,00
Subventions d'exploitation		Fonds propres	6165,00
		TOTAL	16 165,00 €

PILIER HABITAT- CADRE DE VIE

Logement et habitat

Association Eco& Logique- Sensibilisation, émergence de projet et soutien à l'entrepreneuriat

ACTION NOUVELLE OU RECONDUCTION : RECONDUCTION

PILIER : HABITAT ET CADRE DE VIE

TERRITOIRE : Chauny

Description

Objectifs de l'action :

- Favoriser une meilleure appropriation de son logement dans le but de (re)donner une dynamique sociale.
- Développer ses compétences techniques afin de prendre conscience de ses potentialités, de développer son autonomie, son organisation et prendre confiance en soi.
- Sensibiliser aux bonnes pratiques d'amélioration de ses conditions de vie par des gestes écocitoyens.

Description de l'action :

Il s'agit d'accompagner 6 habitants du quartier prioritaire La Résidence de Chauny, locataires du bailleur social Clésence et de L'OPAL, dans l'amélioration de leur cadre de vie par la mise en place d'auto réhabilitation du logement. Les familles seront accompagnées par l'association pour l'apprentissage des compétences techniques afin de pouvoir les mettre en application au sein de leurs logements et ainsi acquérir l'autonomie nécessaire en ce qui concerne les petits travaux d'embellissement et d'entretien locatif.

Etape 1 : Sélection des ménages potentiellement concernés. Cette première sélection associe les différents partenaires impliqués dans le projet. Le but étant d'apprécier les besoins dans le logement, de prendre connaissance de la situation générale du ménage.

Partenaires : Association Eco&Logique, représentants de la Ville de Chauny et de la communauté d'agglomération CTLF, Services sociaux de l'UTAS et CCAS, CAF Aisne, Bailleurs Sociaux Clésence, OPAL etc...

Etape 2 : Rencontre du ménage et explication de la démarche. L'association rencontre les ménages à leur domicile avec le référent social ou le chargé de clientèle s'il y a lieu, afin de présenter le projet, les droits et obligations de chacun. Ils définissent les premiers éléments du cahier des charges des travaux à effectuer. Intervenants : Assistantes sociales, Eco&Logique, représentant des bailleurs (chargé de clientèle)

Etape 3 : Réalisation du chantier. L'association est présente avec les ménages au démarrage du chantier. Ils redéfinissent ensemble le cahier des charges et ils cadrent les grandes étapes de mise en œuvre des travaux à effectuer. Les familles seront ensuite suivies régulièrement par l'association afin de prendre connaissance du bon déroulement des travaux (prises de photos), apprendre les gestes techniques nécessaires s'il y a lieu et conseiller les habitants. Les matériaux et le matériel nécessaires à la réalisation du chantier seront apportés aux bénéficiaires par l'association (pris en charge par le bailleur). Intervenants : Association Eco&Logique

Etape 4 : Sensibilisations individuelles. Celles-ci seront dispensées par l'association et seront organisées autour de différents thèmes selon les contextes et problématiques rencontrées (Qualité de l'air intérieur, économies d'énergie et gestion de l'eau...) Intervenants : Association Eco&Logique.

Indicateurs

Méthodes d'évaluations :

- Visuelle : observation des compétences et des connaissances acquises
- Visuelle : prises de photos, avant, pendant, après.
- Mise en place d'un listing, signature d'une convention bi-parties
- Grille de compétences sur les savoirs, savoirs faire, savoirs être.

Indicateurs :

- Nombre d'habitants participant à l'action.
- Réhabilitation des pièces repérées.
- Implication des habitants/familles
- Les compétences et connaissances acquises

Budget - Dépenses

Compte	Libellé opération	Financier	Montant
Achats	Matières et fournitures		1800,00
Autres services extérieurs	Publicité, déplacements		1320,00
Charges de personnel	Rémunération du personnel		14 180,00
		TOTAL	17 300,00 €

Budget - Recettes

Compte	Libellé opération	Financier	Montant
Subventions d'exploitation	subvention sollicitée	CGET	6000,00
Subventions d'exploitation	subvention sollicitée	Ville de CHAUNY	4500,00
Subventions d'exploitation	subvention sollicitée	CAF	2300,00
Aides privées		Bailleurs sociaux	4500,00
		TOTAL	17 300,00 €

PILIER HABITAT- CADRE DE VIE

habitat et cadre de vie

Lycée Robert Schuman- Je suis fier d'embellir mon quartier

ACTION NOUVELLE OU RECONDUCTION : RECONDUCTION

PILIER : HABITAT ET CADRE DE VIE

TERRITOIRE : Chauny- Tergnier- La Fère

Description

Objectifs de l'action :

- Connaître les végétaux, les différentes strates et les structure végétales
- Apprendre à les assembler de façon harmonieuse et durable
- Savoir entretenir ses réalisations.
-

Description de l'action :

Après une présentation lors d'une information collective. Chaque bénéficiaire sera inclus dans un sous groupe en fonction de ses disponibilités et de ses choix pour réaliser la création d'une jardinière florale et/ou potagère selon un panel prédéfini et suivant les conseils d'un encadrant pour la réalisation et l'entretien. Les plantes pourront être mises en production en serre au sein de l'établissement si la saisonnalité le permet.

Indicateurs

- liste des participants,
- reportage photos des séances de réalisation

Budget - Dépenses

Compte	Libellé opération	Financier	Montant
Achats	Matières et fournitures		2700,00
Autres services extérieurs	Publicité, déplacements		1000,00
Charges de personnel	Rémunération du personnel		2100,00
Autres charges de gestion			1200,00
		TOTAL	7000,00 €

Budget - Recettes

Compte	Libellé opération	Financier	Montant
Vente de produits finis			50,00
Subventions d'exploitation	subvention sollicitée	CGET	450,00
Subventions d'exploitation	subvention sollicitée	Conseil Régional	3000,00
Subventions d'exploitation	subvention sollicitée	Communes (Ville de CHAUNY 1000€)	3000,00
Subventions d'exploitation		Autres établissements publics	500,00
		TOTAL	7000,00 €

PILIER HABITAT- CADRE DE VIE **habitat et cadre de vie**

Conseil Citoyen- Fleurissements des immeubles

ACTION NOUVELLE OU RECONDUCTION : NOUVELLE

PILIER : HABITAT ET CADRE DE VIE

TERRITOIRE : Chauny

Description

Objectifs de l'action :

- Encourager les habitants à embellir leur logement en fleurissant les balcons.

Description de l'action :

Proposer aux habitants contre un montant minime, 1 euro, de fleurir leur balcon en leur fournissant :

- Une balconnière
 - Du terreau
 - Des plantes fleuries vivaces qui pourront fleurir les années suivantes ou des fraisiers, des tomates cerises ou des herbes aromatiques
 - Des fiches techniques pour l'entretien des plantes
- Chaque foyer pourra acquérir deux balconnières ou pots au maximum.

Indicateurs

- Nombre de participants à l'opération

Budget - Dépenses

Compte	Libellé opération	Financier	Montant
Achats	Matières et fournitures		2000,00
Autres services extérieurs			100,00
		TOTAL	2100,00 €

Budget - Recettes

Compte	Libellé opération	Financier	Montant
Subventions d'exploitation	subvention sollicitée	Ville de CHAUNY	600,00
Subventions d'exploitation		Bailleurs sociaux	1500,00
		TOTAL	2100,00 €

PILIER HABITAT- CADRE DE VIE

Lien social et cadre de vie

Accorderie- Pour une accorderie dans le pays chaunois

ACTION NOUVELLE OU RECONDUCTION : NOUVELLE

PILERS : HABITAT ET CADRE DE VIE

TERRITOIRE : Chauny- Tergnier- La Fère

Description

Objectifs de l'action :

- Mise en place d'une accorderie en pays Chaunois.

Description de l'action :

Une accorderie œuvre dans le monde de l'économie sociale et solidaire. Ce concept est né au Québec en 2002 pour lutter contre l'exclusion, la pauvreté et favoriser la mixité sociale. L'accorderie utilise le modèle sociale "le temps" comme valeur d'échange de savoirs et de services.

Budget - Dépenses

Compte	Libellé opération	Financier	Montant
Achats	Matières et fournitures		1700.00
Services extérieurs	Location, entretien, assurance, documentation		4390.00
Autres services extérieurs	Déplacement et mission, services bancaires		2410.00
Impôts et taxes			300.00
Charges de personnel	Rémunération du personnel		20950.00
		TOTAL	29 750,00 €

Budget - Recettes

Compte	Libellé opération	Financier	Montant
Subventions d'exploitation	Subvention sollicitée	CGET	12 250,00
Subventions d'exploitation	subvention sollicitée	Communes (Ville de Chauny 3000€)	7500,00
Subventions d'exploitation		Conseil Régional	10 000,00
		TOTAL	29 750,00 €